



แผนอัตรากำลัง ๓ ปี
ประจำปีงบประมาณ พ.ศ. ๒๕๖๔ – ๒๕๖๖
(ฉบับปรุงโครงสร้างการแบ่งส่วนราชการ)

เทศบาลตำบลดงสมบูรณ์
อำเภอท่าคันโท จังหวัดกาฬสินธุ์

คำนำ

เทศบาลตำบลดงสมบูรณ์ ได้จัดทำแผนอัตรากำลัง ๓ ปี (๒๕๖๔ – ๒๕๖๖) ซึ่งมีโครงสร้างการแบ่งงาน และระบบงาน มีการกำหนดตำแหน่ง การจัดอัตรากำลัง และการกำหนดโครงสร้างให้มีความเหมาะสมกับอำนาจหน้าที่ของเทศบาล โดยให้มีการดำเนินให้เป็นไปตามพระราชบัญญัติเทศบาล พ.ศ. ๒๔๙๖ และแก้ไขเพิ่มเติมถึงปัจจุบัน พระราชบัญญัติกำหนดแผนและขั้นตอนกระจายอำนาจให้องค์กรปกครองส่วนท้องถิ่น พ.ศ. ๒๕๔๒ เพื่อให้คณะกรรมการพนักงานเทศบาลจังหวัดกาฬสินธุ์ (ก.ท.จ.) สามารถตรวจสอบการกำหนดตำแหน่งและการใช้ตำแหน่งพนักงานเทศบาลได้อย่างเหมาะสมนั้น ทางเทศบาลตำบลดงสมบูรณ์ จึงได้ดำเนินการจัดทำแผนอัตรากำลังตามขั้นตอนอย่างถูกต้องจนแล้วเสร็จ และกำหนดใช้แผนอัตรากำลัง ๓ ปี ฉบับนี้ขึ้น

แผนอัตรากำลัง ๓ ปี นี้ สามารถใช้เป็นแนวทางในการดำเนินการวางแผนใช้อัตรากำลังและการพัฒนาบุคลากรของเทศบาลตำบลดงสมบูรณ์ อีกทั้งยังใช้ประกอบการจัดสรรงบประมาณและสรรหาบรรจุแต่งตั้งพนักงานเทศบาล เพื่อให้การบริหารงานของเทศบาลตำบลดงสมบูรณ์เกิดประโยชน์ต่อประชาชน เกิดผลสัมฤทธิ์ตามภารกิจอำนาจหน้าที่อย่างมีประสิทธิภาพ มีความคุ้มค่า สามารถลดขั้นตอนการปฏิบัติงานที่ และสามารถตอบสนองความต้องการของประชาชนได้อย่างดี

สารบัญ

เรื่อง	หน้า
๑. หลักการและเหตุผล	๑
๒. วัตถุประสงค์	๑
๓. ขอบเขตและแนวทางในการจัดทำแผนอัตรากำลัง ๓ ปี	๒
๔. สภาพปัญหา ความต้องการของประชาชนในเขตเทศบาลตำบลดงสมบูรณ์	๒
๕. ภารกิจ อำนาจหน้าที่ของเทศบาลตำบลดงสมบูรณ์	๘
๖. ภารกิจหลักและภารกิจรอง	๑๐
๗. สรุปปัญหาและแนวทางในการบริหารงานบุคคล	๑๑
๘. โครงสร้างการกำหนดตำแหน่ง	๑๒
๙. ภาระค่าใช้จ่ายเกี่ยวกับเงินเดือนและประโยชน์ตอบแทนอื่น	๑๖
๑๐. แผนภูมิโครงสร้างการแบ่งส่วนราชการตามแผนอัตรากำลัง ๓ ปี	๑๙
๑๑. บัญชีแสดงการจัดคนลงสู่กรอบอัตรากำลังใหม่	๒๙
๑๒. แนวทางการพัฒนาพนักงานเทศบาล	๓๒
๑๓. ประกาศคุณธรรมจริยธรรมของพนักงานเทศบาล/พนักงานจ้าง และลูกจ้าง	๓๓

๑. หลักการและเหตุผล

๑.๑ ประกาศคณะกรรมการกลางข้าราชการหรือพนักงานส่วนท้องถิ่น (ก.กลาง) เรื่อง มาตรฐานทั่วไปเกี่ยวกับอัตราตำแหน่ง ลงวันที่ ๒๒ พฤศจิกายน ๒๕๔๔ และ (ฉบับที่ ๒) พ.ศ. ๒๕๕๘ ลงวันที่ ๔ กันยายน ๒๕๕๘ กำหนดให้คณะกรรมการข้าราชการหรือพนักงานส่วนท้องถิ่น (ก.จังหวัด) กำหนดข้าราชการหรือพนักงานส่วนท้องถิ่นว่าจะมีตำแหน่งใด ระดับใด อยู่ในส่วนราชการใด จำนวนเท่าใด ให้คำนึงถึงภาระหน้าที่ความรับผิดชอบ ลักษณะงานที่ต้องปฏิบัติ ความยาก ปริมาณและคุณภาพของงาน ตลอดจนทั้ง ภาระค่าใช้จ่ายของเทศบาล ที่จะต้องจ่ายในด้านบุคคล โดยให้เทศบาลตำบลลงสมัครจัดทำแผนอัตรากำลังข้าราชการหรือพนักงานส่วนท้องถิ่น เพื่อให้ใช้ในการกำหนดตำแหน่งโดยความเห็นชอบจากคณะกรรมการพนักงานเทศบาล (ก.ท.จ.) ทั้งนี้ให้เป็นไปตามหลักเกณฑ์ และวิธีการที่คณะกรรมการกลางข้าราชการหรือพนักงานส่วนท้องถิ่น (ก.กลาง) กำหนด

๑.๒ คณะกรรมการกลางข้าราชการหรือพนักงานส่วนท้องถิ่น (ก.กลาง) ได้มีมติเห็นชอบ ประกาศกำหนดตำแหน่งข้าราชการหรือพนักงานส่วนท้องถิ่น โดยกำหนดให้เทศบาลเทศบาลตำบลลงสมัคร จัดทำแผนอัตรากำลังขององค์กรปกครองส่วนท้องถิ่น เพื่อเป็นกรอบในการกำหนดในการกำหนดตำแหน่ง และการใช้ตำแหน่งข้าราชการหรือพนักงานส่วนท้องถิ่น โดยเสนอให้คณะกรรมการข้าราชการหรือพนักงานส่วนท้องถิ่น (ก.จังหวัด) พิจารณาให้ความเห็นชอบ โดยให้กำหนดให้เทศบาลตำบลลงสมัคร แต่งตั้งคณะกรรมการจัดทำแผนอัตรากำลัง วิเคราะห์อำนาจหน้าที่และภารกิจของเทศบาลเทศบาลตำบลลงสมัคร วิเคราะห์ความต้องการกำลังคน วิเคราะห์การวางแผนการใช้กำลังคน จัดทำกรอบอัตรากำลัง และกำหนดหลักเกณฑ์และเงื่อนไข ในการกำหนดตำแหน่งข้าราชการหรือพนักงานส่วนท้องถิ่น ตามแผนอัตรากำลัง ๓ ปี

๑.๓ จากหลักการและเหตุผลดังกล่าว เทศบาลตำบลลงสมัครจึงได้จัดทำแผนอัตรากำลัง ๓ ปี สำหรับปีงบประมาณ ๒๕๖๔ - ๒๕๖๖ ขึ้น

๒. วัตถุประสงค์

๒.๑ เพื่อให้เทศบาลตำบลลงสมัคร มีโครงสร้างการแบ่งงานและระบบงานที่เหมาะสม ไม่ซ้ำซ้อน

๒.๒ เพื่อให้เทศบาลตำบลลงสมัคร มีการกำหนดตำแหน่ง การจัดอัตรากำลัง โครงสร้างให้เหมาะสมกับอำนาจหน้าที่ของเทศบาล ตามกฎหมายจัดตั้งองค์กรปกครองส่วนท้องถิ่นแต่ละประเภท และตามพระราชบัญญัติกำหนดแผนและขั้นตอนการกระจายอำนาจแก่องค์กรปกครองส่วนท้องถิ่น พ.ศ. ๒๕๔๒

๒.๓ เพื่อให้คณะกรรมการข้าราชการหรือพนักงานส่วนท้องถิ่น (ก.จังหวัด) สามารถตรวจสอบการกำหนดตำแหน่งและการใช้ตำแหน่งข้าราชการหรือพนักงานส่วนท้องถิ่น ว่าถูกต้องเหมาะสมหรือไม่

๒.๔ เพื่อเป็นแนวทางในการดำเนินการวางแผนการใช้อัตรากำลัง การพัฒนาบุคลากรของเทศบาลตำบลลงสมัคร

๒.๕ เพื่อให้เทศบาลตำบลลงสมัคร สามารถวางแผนอัตรากำลัง ในการบรรจุแต่งตั้งข้าราชการ เพื่อให้การบริหารงานของเทศบาลตำบลลงสมัครเกิดประโยชน์ต่อประชาชน เกิดผลสัมฤทธิ์ต่อภารกิจตามอำนาจหน้าที่ มีประสิทธิภาพ มีความคุ้มค่า สามารถลดขั้นตอนการปฏิบัติงาน และมีการลดภารกิจและยุบเลิกหน่วยงานที่ไม่จำเป็น การปฏิบัติภารกิจสามารถตอบสนองความต้องการของประชาชนได้เป็นอย่างดี

๒.๖ เพื่อให้เทศบาลตำบลลงสมัคร สามารถควบคุมภาระค่าใช้จ่ายด้านการบริหารงานบุคคลให้เป็นไปตามที่กฎหมายกำหนด

๓. กรอบแนวทางในการจัดทำแผนอัตรากำลัง ๓ ปี

คณะกรรมการจัดทำแผนอัตรากำลังพนักงานจ้างของเทศบาลตำบลดงสมบูน ซึ่งมีนายกเทศมนตรีตำบลดงสมบูน เป็นประธาน เห็นสมควรให้จัดทำแผนอัตรากำลัง ๓ ปี โดยให้มีขอบเขตเนื้อหาครอบคลุมในเรื่องต่าง ๆ ดังต่อไปนี้

๓.๑ วิเคราะห์ภารกิจอำนาจหน้าที่ความรับผิดชอบของเทศบาลตำบลดงสมบูน ตามกฎหมายจัดตั้งองค์กรปกครองส่วนท้องถิ่นแต่ละประเภท และตาม พระราชบัญญัติกำหนดแผนและขั้นตอนการกระจายอำนาจแก่องค์กรปกครองส่วนท้องถิ่น พ.ศ. ๒๕๔๒ ตลอดจนกฎหมายอื่นให้สอดคล้องกับแผนพัฒนาเศรษฐกิจและสังคมแห่งชาติ แผนพัฒนาอำเภอ แผนพัฒนาจังหวัด แผนพัฒนาตำบล นโยบายรัฐบาล นโยบายผู้บริหาร และสภาพปัญหาของเทศบาลตำบลดงสมบูน

๓.๒ กำหนดโครงสร้างการแบ่งส่วนราชการภายใน และการจัดระบบงาน เพื่อรองรับภารกิจตามอำนาจหน้าที่ความรับผิดชอบ ให้สามารถแก้ปัญหาของเทศบาลตำบลดงสมบูน ได้อย่างมีประสิทธิภาพ

๓.๓ กำหนดตำแหน่งในสายงานต่าง ๆ จำนวนตำแหน่ง และระดับตำแหน่ง ให้เหมาะสมกับภาระหน้าที่ความรับผิดชอบ ปริมาณงาน และคุณภาพของงาน รวมทั้งสร้างความก้าวหน้าในสายอาชีพของกลุ่มงานต่างๆ

๓.๔ จัดทำกรอบอัตรากำลัง ๓ ปี โดยภาระค่าใช้จ่ายด้านการบริหารงานบุคคลต้องไม่เกินร้อยละ ๔๐ ของงบประมาณรายจ่าย

๓.๕ ให้ข้าราชการหรือพนักงานส่วนท้องถิ่นทุกคน ได้รับการพัฒนาความรู้ความสามารถอย่างน้อยปีละ ๑ ครั้ง

สภาพปัญหาของพื้นที่และความต้องการของประชาชน

ก. สภาพทั่วไปและสภาพทางเศรษฐกิจและสังคม

สภาพทั่วไปประวัติความเป็นมา

เทศบาลตำบลดงสมบูน เดิมเป็นองค์การบริหารส่วนตำบลดงสมบูน อำเภอท่าคันโท จังหวัดกาฬสินธุ์ ต่อมาได้รับการเปลี่ยนแปลงฐานะเป็นเทศบาลตำบล เมื่อวันที่ ๒๗ ตุลาคม พ.ศ. ๒๕๕๒ ตามประกาศกระทรวงมหาดไทย ลงวันที่ ๒๗ ตุลาคม พ.ศ. ๒๕๕๒

ลักษณะที่ตั้ง

เทศบาลตำบลดงสมบูน อยู่ห่างจากตัวอำเภอท่าคันโท ๒๐ กิโลเมตร ห่างจากจังหวัดกาฬสินธุ์ ๑๐๖ กิโลเมตร

อาณาเขต

เทศบาลตำบลดงสมบูน มีอาณาเขตติดต่อดังนี้

ทิศเหนือ	ติดกับลำน้ำปาวทั้งหมด
ทิศใต้	ติดต่อกับองค์การบริหารส่วนตำบลหนองหินอำเภอหนองกุงศรี
ทิศตะวันออก	ติดลำน้ำปาวทั้งหมด
ทิศตะวันตก	ติดต่อกับองค์การบริหารส่วนตำบลยางอุ่ม อำเภอท่าคันโท

มีพื้นที่ครอบคลุม ๙ หมู่บ้าน ประกอบด้วย บ้านดงสมบูน หมู่ที่ ๑ บ้านดงสมบูน หมู่ที่ ๒ บ้านดงกลาง หมู่ที่ ๓ บ้านดงกลาง หมู่ที่ ๔ บ้านดงบังหมู่ที่ ๕ บ้านดงสวรรค์ หมู่ที่ ๖ บ้านดงจันทร์ หมู่ที่ ๗ บ้านไทยเจริญ หมู่ที่ ๘ บ้านไทยเจริญ หมู่ที่ ๙

ประชากรและจำนวนหลังคาเรือน

- จำนวนประชากรในเขตเทศบาลตำบลดงสมบูรณ์ รวม ๔,๘๖๑ คน
แยกเป็น ชาย ๒,๔๔๕ คน หญิง ๒,๔๑๖ คน
- ความหนาแน่นของประชากรต่อพื้นที่ คิดเป็น ๘๐ คน ต่อ ๑ ตารางกิโลเมตร

แสดงจำนวนประชากรในเขตเทศบาลตำบลดงสมบูรณ์

หมู่ ที่	บ้าน	จำนวน ครัวเรือน	ชาย	หญิง	จำนวนประชากร (รวม)
๑	บ้านดงสมบูรณ์ หมู่ ๑	๒๐๙	๔๓๓	๓๙๑	๘๒๔
๒	บ้านดงสมบูรณ์ หมู่ ๒	๑๖๖	๓๘๕	๓๘๒	๗๖๖
๓	บ้านดงกลาง หมู่ ๓	๑๕๕	๓๑๓	๓๐๔	๖๑๗
๔	บ้านดงกลาง หมู่ ๔	๑๔๒	๒๙๙	๒๙๔	๕๙๓
๕	บ้านดงบัง	๑๔๐	๓๐๑	๓๐๙	๖๑๐
๖	บ้านดงสวรรค์	๑๘๔	๓๐๗	๓๒๖	๖๓๓
๗	บ้านดงจันทร์	๔๗	๖๐	๗๔	๑๓๔
๘	บ้านไทยเจริญ หมู่ ๘	๖๗	๑๒๔	๑๑๕	๒๓๙
๙	บ้านไทยเจริญ หมู่ ๙	๑๑๖	๒๒๓	๒๒๒	๔๔๕
รวม		๑,๒๒๖	๒,๔๔๕	๒,๔๑๖	๔,๘๖๑

ลักษณะภูมิประเทศ

เป็นที่ราบสูงสลับเนินเขาและป่าเสื่อมโทรม พื้นที่ตอนบนเป็นที่ราบลุ่มติดกับลำน้ำป่าวทั้งหมด
ที่ตอนล่างเป็นที่ราบสูงสลับเนินเขา และมีลำห้วยไหลผ่าน

ลักษณะภูมิอากาศ

มี ๓ ฤดู

ฤดูร้อน เริ่มตั้งแต่เดือน มีนาคม ถึงเดือน พฤษภาคม อากาศร้อนจัดมาก

ฤดูฝน เริ่มตั้งแต่เดือน มิถุนายน ถึงเดือน ตุลาคม มีฝนตกชุกบางช่วงและไม่ตกตามฤดูกาล

ฤดูหนาว เริ่มตั้งแต่เดือน พฤศจิกายน ถึงเดือน กุมภาพันธ์ อากาศหนาวมากและแห้งแล้ง

เศรษฐกิจและการประกอบอาชีพ

ประชากรส่วนใหญ่ประกอบอาชีพ เกษตรกรรม รองลงมา อาชีพประมง ค้าขาย และอื่น ๆ

โครงสร้างพื้นฐาน

การคมนาคม

การคมนาคมในเขตเทศบาลตำบลดงสมบูรณ์ใช้เส้นทางหลวงจังหวัด กาฬสินธุ์ - อุดรธานี สำหรับการ
การคมนาคมจากเทศบาลตำบลไปจังหวัดกาฬสินธุ์ และอำเภอท่าคันโท

การไฟฟ้า

ไฟฟ้าในเขตเทศบาลตำบลดงสมบูรณ์ อยู่ในความรับผิดชอบของการไฟฟ้าหนองสูงศรี และการไฟฟ้า
ท่าคันโท เส้นทางคมนาคมส่วนใหญ่ยังมีไฟฟ้าส่องสว่างไม่เพียงพอ

การประปา

การประปาในเขตเทศบาลตำบลดงสมบูรณ์ มีการใช้ทั้งประปาใต้ดิน และผิวดิน ซึ่งจะใช้ได้ทั้งการบริโภคและอุปโภค

แหล่งน้ำ

ในพื้นที่เทศบาลตำบลดงสมบูรณ์ประกอบด้วย ลำห้วย ลำน้ำปาว ฝาย สระ ซึ่งสามารถจำแนกได้ ดังนี้

ลำน้ำปาว	๑	สาย
ลำห้วย	๔	สาย
ฝาย	๑	ฝาย
บ่อน้ำตื้น	๑๗	บ่อ
บ่อบาดาล	๒๔	บ่อ
สระน้ำ	๔	แห่ง

การสื่อสาร

โทรศัพท์

ปัจจุบันการติดต่อสื่อสารในเขตพื้นที่เทศบาลตำบลดงสมบูรณ์ มีการใช้โทรศัพท์ส่วนตัวมากขึ้น (โทรศัพท์มือถือ) แต่เนื่องด้วยมีสภาพพื้นที่ส่วนใหญ่เป็นที่ราบสูงสลับเนินเขา ทำให้การรับสัญญาณรับได้เป็นบางจุด

ด้านเศรษฐกิจ

การเกษตร

เกษตรกรส่วนใหญ่จะปลูกข้าว ปลูกอ้อย ปลูกมันสำปะหลัง ซึ่งถือเป็นแหล่งรายได้ของเกษตรกร แต่ก็ไม่มีความแน่นอนของราคาในท้องตลาด

ในด้านกระบวนการผลิต เกษตรกรได้นำเทคโนโลยีเครื่องจักรมาช่วยในการผลิต

การอุตสาหกรรม

ส่วนใหญ่เป็นอุตสาหกรรมครัวเรือนขนาดเล็ก ใช้แรงงานคนในครอบครัวเป็นหลัก เช่นโรงสีข้าว ทอเสื่อ ทอผ้า ฯลฯ นำไปจำหน่ายสร้างรายได้ให้ครอบครัวและชุมชน

การพาณิชย์

ร้านค้าปลีกต่าง ๆ (ร้านขายของชำ ร้านมินิมาร์ทขนาดเล็ก ฯลฯ)	๒๕	ร้าน
ร้านเสริมสวย ร้านตัดผม	๙	ร้าน
สถานบริการเชื้อเพลิงขนาดเล็ก	๑	แห่ง
ร้านรับซ่อมยานยนต์	๕	แห่ง
ร้านรับซ่อมเครื่องจักรกลการเกษตร	๓	แห่ง
ร้านรับซ่อมเครื่องใช้ไฟฟ้า	-	แห่ง

ด้านสังคม

ชุมชน มีหมู่บ้านจำนวน ๙ หมู่บ้าน จำนวนประชากรในตำบล ๔,๘๖๑ คน

ศาสนา ประชากรตำบลดงสมบูรณ์ นับถือศาสนาพุทธทั้งหมด มี วัด ๑๑ แห่ง

- วัดสามัคคีธรรม
- วัดป่าบ้านดงสมบูรณ์
- วัดเทวตาสამัคคีธรรม
- วัดป่าคำจันทร์เพ็ญ
- วัดสว่างอรุณ
- วัดรอยพระพุทบาท
- วัดบ้านดงสวรรค์
- วัดบ้านดงจันทร์
- วัดป่าเขาน้อย
- พุทธอุทยาน
- วัดบ้านไทยเจริญ

วัฒนธรรม

เทศบาลตำบลดงสมบูรณ์ จะมีประเพณีตามวิถีชาวพุทธ และตามภาคอีสาน เช่น ประเพณีเข้าพรรษา ออกพรรษา บุญบั้งไฟ บุญมหาชาติ ฯลฯ

สถานที่ราชการในพื้นที่

สำนักงานเทศบาล	๑ แห่ง
โรงพยาบาลส่งเสริมสุขภาพ	๒ แห่ง
โรงเรียนมัธยม	๑ แห่ง
โรงเรียนประถม	๔ แห่ง
ศูนย์พัฒนาเด็กเล็ก	๓ แห่ง

การศึกษา

ในเขตเทศบาลตำบลดงสมบูรณ์ มีโรงเรียน ศูนย์พัฒนาเด็กเล็ก ดังนี้
มีโรงเรียนระดับมัธยมศึกษา จำนวน ๑ แห่ง คือ

- โรงเรียนบ้านดงกลางพัฒนศึกษา ตั้งอยู่ที่ หมู่ที่ ๓ บ้านดงกลาง

มีโรงเรียนระดับประถมศึกษา จำนวน ๔ แห่ง คือ

- โรงเรียนดงสมบูรณ์ประชารัฐ ตั้งอยู่ที่หมู่ที่ ๒ บ้านดงสมบูรณ์
- โรงเรียนดงสวรรค์อุดมมิตร ตั้งอยู่ที่หมู่ที่ ๖ บ้านดงสวรรค์
- โรงเรียนดงบังอำนวยการวิทย์ ตั้งอยู่ที่หมู่ที่ ๕ บ้านดงบัง
- โรงเรียนมิตรมวลชน ๕ (บ้านไทยเจริญ) ตั้งอยู่ที่หมู่ที่ ๙ บ้านไทยเจริญ

มีศูนย์พัฒนาเด็กเล็ก จำนวน ๓ ศูนย์ คือ

- ศูนย์พัฒนาเด็กเล็กบ้านดงสมบูรณ์ ตั้งอยู่ที่หมู่ที่ ๑ บ้านดงสมบูรณ์
- ศูนย์พัฒนาเด็กบ้านดงกลาง ตั้งอยู่ที่หมู่ที่ ๓ บ้านดงกลาง
- ศูนย์พัฒนาเด็กเล็กบ้านดงสวรรค์ ตั้งอยู่ที่หมู่ที่ ๖ บ้านดงสวรรค์

สาธารณสุข

มีศูนย์บริการสาธารณสุข (โรงพยาบาลส่งเสริมสุขภาพตำบล) จำนวน ๒ แห่ง

๑. โรงพยาบาลส่งเสริมสุขภาพตำบลคงสมบูรณ์ ตั้งอยู่บ้านคงสมบูรณ์ หมู่ที่ ๑
๒. โรงพยาบาลส่งเสริมสุขภาพตำบลคงสมบูรณ์ ตั้งอยู่บ้านคงกลาง หมู่ที่ ๔

๔. สภาพปัญหาของพื้นที่และความต้องการของประชาชน

เพื่อให้การวางแผนอัตรากำลัง ๓ ปี ของเทศบาลตำบลคงสมบูรณ์ มีความครบถ้วน เทศบาลตำบลคงสมบูรณ์ สามารถดำเนินการตามอำนาจหน้าที่ได้อย่างมีประสิทธิภาพ เทศบาลตำบลคงสมบูรณ์ วิเคราะห์สภาพปัญหาในเขตพื้นที่ของเทศบาลตำบล ว่ามีปัญหาอะไรและความจำเป็นพื้นฐาน และความต้องการของประชาชนในเขตพื้นที่ที่สำคัญ ดังนี้

สภาพปัญหาของเขตพื้นที่ที่รับผิดชอบและความต้องการของประชาชนโดยแบ่งออกเป็นด้านต่าง ๆ ดังนี้

๑ ด้านโครงสร้างพื้นฐาน

- ถนนชำรุด เป็นหลุมบ่อ ไม่ได้มาตรฐาน
- ปัญหาโทรศัพท์สาธารณะไม่เพียงพอ
- ไฟฟ้าแสงสว่างสาธารณะตามถนนไม่ทั่วถึงทุกจุด
- ระบบประปาสาธารณะไม่ทั่วถึงทุกจุด
- ขาดแหล่งน้ำที่ใช้ในการจัดทำระบบชลประทานเพื่อการเกษตรทุกขนาด
- สภาพพื้นที่ไม่เอื้ออำนวยในการพัฒนาแหล่งน้ำเพื่อการเกษตร

๒ ด้านเศรษฐกิจ

- ขาดที่สาธารณะประโยชน์ในการพัฒนาให้เป็นศูนย์การผลิตและจำหน่ายผลิตผลในด้านการเกษตรกรรม ของชุมชนรวมทั้ง ที่ว่างขายของไม่มี เป็นเหตุให้ขาดการกำหนดความเป็นระเบียบเรียบร้อย

- พื้นที่ไม่เหมาะสมและเอื้ออำนวยกับการลงทุนทางอุตสาหกรรม เนื่องจากค่าใช้จ่ายสูง
- ชุมชนขาดการวางแผนระยะยาว
- การจัดหาแหล่งเงินทุนให้ผู้ผลิตพืชผลทางการเกษตรไม่ต่อเนื่อง
- ขาดการรวมกลุ่มแบบสหกรณ์

๓ ด้านสังคม

- ปัญหาความเสี่ยงที่อาจเกิดโรคติดต่อ เช่น ไข้เลือดออกจากยุงลาย โรคพิษสุนัขบ้า
- ปัญหาความเสี่ยงเรื่องการแพร่ของยาเสพติดในหมู่เยาวชนและผู้ใช้แรงงาน
- ปัญหาเรื่องการเอาเปรียบผู้บริโภค
- ปัญหาเรื่องการรักษาความสะอาดและความเป็นระเบียบเรียบร้อยของท้องถิ่น
- ปัญหาเรื่องสถานที่เล่นกีฬาและออกกำลังกาย
- หน่วยงานที่เกี่ยวข้องดำเนินกิจกรรมโดยการขาดการประสานงาน/ความเข้มแข็งของชุมชน
- ขาดความต่อเนื่องในการวางแผน/ปฏิบัติอย่างจริงจังของงานสาธารณสุข

- บุคลากร/เครื่องมือไม่มีประสิทธิภาพ
- ขาดบุคลากรที่สามารถทำงานด้านการศึกษา ศาสนาและวัฒนธรรม ในชุมชน
- หน่วยงานที่จัดการศึกษาขาดการประสานกับองค์กรปกครองส่วนท้องถิ่น
- หน่วยงานราชการท้องถิ่นขาดการส่งเสริมงาน ด้านการศึกษา ศาสนา วัฒนธรรม
- การส่งเสริมศิลปะ จารีต ประเพณีท้องถิ่น ไม่ได้รับการดำเนินอย่างต่อเนื่อง

๔ ด้านการเมืองการบริหาร

- ปัญหาเรื่องการรับรู้ข่าวสารทางราชการของประชาชน
- ปัญหาเรื่องการพัฒนาประสิทธิภาพของบุคลากร
- ปัญหาเรื่องการประชุมสัมพันธงานของเทศบาล
- ปัญหาเรื่องการจัดทำข้อมูล/ทะเบียนทรัพย์สินเพื่อใช้ในการจัดเก็บรายได้ของเทศบาล
- ปัญหาเรื่องขาดวัสดุ - ครุภัณฑ์ในการปฏิบัติงาน
- ปัญหาเรื่องการแข่งขันของชุมชน

๕ ด้านทรัพยากรธรรมชาติและสิ่งแวดล้อม

- ความเจริญเติบโตทางอุตสาหกรรมการเกษตรสร้างมลภาวะ
- ชุมชนขาดจิตสำนึกที่ดีต่อการอนุรักษ์ทรัพยากรธรรมชาติและสิ่งแวดล้อม
- ชุมชนไม่มีแหล่งทรัพยากรธรรมชาติ เช่น ป่าไม้

ความต้องการของประชาชน

จากสภาพปัญหาดังกล่าวข้างต้นซึ่งประชาชน ร้านค้า ส่วนราชการ ในท้องถิ่นได้มีความต้องการที่จะให้เทศบาลตำบลดงสมบูรณ์ ดำเนินการแก้ไขปัญหาโดยเทศบาลตำบลดงสมบูรณ์ได้คัดเลือก และวิเคราะห์ข้อมูล โดยกำหนดเป็นโครงการที่จะต้องจัดทำตามปัญหา และความต้องการกลุ่มปัญหาและสาขาการพัฒนาดังนี้

๑ ความต้องการด้านโครงสร้างพื้นฐาน

- ให้ก่อสร้างถนนคอนกรีตเสริมเหล็ก ถนนลาดยางแอสฟัลต์ติก
- ให้ซ่อมแซม/ลงหินลูกรังถนนสายต่างๆ
- ให้ขยายเขตไฟฟ้าทั่วทุกจุด
- จัดหาที่ทิ้งขยะมูลฝอยของเทศบาลตำบลดงสมบูรณ์
- ให้ขยายเขตบริการประปาให้ทั่วถึงทุกครัวเรือน
- ให้ก่อสร้างศูนย์พัฒนาเด็กเล็ก/ศูนย์วัฒนธรรมตำบล/ห้องสมุดประชาชน
- ให้ติดตั้งโทรศัพท์สาธารณะเพิ่มเติม

๒ ความต้องการด้านเศรษฐกิจ

- จัดให้มีตลาดร้านค้าชุมชน ของตำบล และของหมู่บ้าน
- จัดให้มีการรวมกลุ่มในรูปสหกรณ์
- จัดให้มีธนาคารผลิตผลทางการเกษตร
- จัดหารตลาดและเงินทุนให้กับกลุ่มเกษตรกรหรือสหกรณ์

๓ ความต้องการด้านสังคม

- จัดให้มีระบบซ่อม/สร้างสุขภาพอนามัยในชุมชน
- จัดให้มีการป้องกันและควบคุมโรคติดต่อให้ครบวงจร
- จัดให้มีการป้องกันปราบปราม ป้องกันยาเสพติดแบบครบวงจร โดยการมีส่วนร่วม
- จัดให้มีการคุ้มครองผู้บริโภค
- จัดให้มีระบบการดูแลขยะมูลฝอยและน้ำเสีย
- จัดให้มีการอนุรักษ์วัฒนธรรมประเพณีอันดีงามของท้องถิ่น
- จัดให้มีลานกีฬาและนันทนาการ
- จัดให้มีระบบการป้องกันและบรรเทาสาธารณภัย การจราจร

๔ ความต้องการด้านการเมืองการบริหาร

- จัดให้มีเสียงตามสาย วารสารประชาสัมพันธ์เทศบาลตำบลดงสมบูรณ์
- จัดให้มีการอบรมพัฒนาเพิ่มประสิทธิภาพสมาชิกฯ ผู้นำชุมชน พนักงานฯ ลูกจ้าง ตามโครงการต่างๆ
- จัดให้มีการประชุมสมาชิกเทศบาล กำหนด ผู้ใหญ่บ้าน คณะกรรมการหมู่บ้านผู้นำกลุ่มชีพ

เพื่อติดตามเร่งรัดนโยบายของรัฐบาลเป็นประจำทุกเดือน

- โครงการปรับปรุงแผนที่ภาษีและทะเบียนทรัพย์สินของเทศบาลตำบลดงสมบูรณ์
- การพัฒนาประชาคมให้มีส่วนร่วมทางการเมืองตามระบอบประชาธิปไตยอย่างยั่งยืน

๖ ความต้องการด้านทรัพยากรธรรมชาติและสิ่งแวดล้อม

- จัดให้มีโครงการปลูกป่าซ่อมแซมป่าเสื่อมโทรม
- จัดให้มีการรักษาแหล่งน้ำธรรมชาติ
- จัดให้มีการอนุรักษ์ และรักษาป่าไม้ในที่สาธารณะ/

๕. ภารกิจ อำนาจหน้าที่ของเทศบาลตำบลดงสมบูรณ์

การพัฒนาท้องถิ่นเทศบาลตำบลดงสมบูรณ์นั้น เป็นการสร้างความเข้มแข็งของชุมชนในการร่วมคิด ร่วมแก้ไขปัญหา ร่วมสร้างร่วมส่งเสริมความเข้มแข็งของชุมชนในเขตพื้นที่เทศบาลตำบลดงสมบูรณ์โดยยึดหลักการมีส่วนร่วมในการพัฒนาท้องถิ่นทุกด้าน ซึ่งการพัฒนาเทศบาลตำบลดงสมบูรณ์ ได้จำเป็นต้องอาศัยความร่วมมือของชุมชน ชุมชนจะต้องมีความตระหนักในการแก้ไขปัญหา และความเข้าใจแนวทางในการแก้ไขปัญหาาร่วมกันอย่างจริงจัง

เทศบาลตำบลดงสมบูรณ์ ยังได้เน้นให้คนเป็นศูนย์กลางของการพัฒนาในกลุ่มทุกวัยของประชากร นอกจากนี้ยังเน้นการส่งเสริมและสนับสนุนการศึกษาเด็กก่อนวัยเรียน และพัฒนาเยาวชนให้พร้อมที่จะเป็นบุคลากรที่มีคุณภาพ ส่วนด้านการพัฒนาอาชีพนั้น ได้เน้นการพัฒนาเศรษฐกิจชุมชนแบบพึ่งตนเอง และยังจัดตั้งเศรษฐกิจพอเพียงโดยส่วนรวม

การวิเคราะห์ภารกิจอำนาจหน้าที่ตามพระราชบัญญัติเทศบาล พ.ศ. ๒๔๙๖ และตามพระราชบัญญัติกำหนดแผนและขั้นตอนการกระจายอำนาจให้องค์กรปกครองส่วนท้องถิ่น พ.ศ. ๒๕๔๒ และกฎหมายอื่นที่เกี่ยวข้องนั้น แนวทางการวิเคราะห์ที่ได้ใช้ swot ทั้งนี้เพื่อให้ทราบว่าเทศบาลมีอำนาจหน้าที่ในการดำเนินการแก้ไขปัญหาในเขตพื้นที่ตรงกับความต้องการของประชาชนได้อย่างไร โดยวิเคราะห์จุดแข็ง จุดอ่อน โอกาส และปัญหาอุปสรรค

ในการดำเนินการตามภารกิจตามผลของการวิเคราะห์ swot เทศบาลตำบลดงสมบูรณ์ กำหนดวิธีการดำเนินการตามภารกิจสอดคล้องกับแผนพัฒนาเศรษฐกิจและสังคมแห่งชาติ แผนยุทธศาสตร์ จังหวัด แผนยุทธศาสตร์อำเภอ แผนพัฒนาตำบล นโยบายรัฐบาล และนโยบายผู้บริหารท้องถิ่น ทั้งนี้ สามารถกำหนดแบ่ง

/ภารกิจได้...

ภารกิจได้ เป็น ๗ ด้าน ซึ่งภารกิจดังกล่าวกำหนดอยู่ในพระราชบัญญัติเทศบาล พ.ศ. ๒๔๙๖ แก้ไขเพิ่มเติม (ฉบับที่ ๑๓) พ.ศ. ๒๕๕๒ และตามพระราชบัญญัติกำหนดแผนและขั้นตอนการกระจายอำนาจให้องค์กรปกครองส่วนท้องถิ่น พ.ศ. ๒๕๔๒ ดังนี้

๑ ด้านโครงสร้างพื้นฐาน มีภารกิจที่เกี่ยวข้องดังนี้

- (๑) จัดให้มีและบำรุงรักษาทางน้ำและทางบก (มาตรา ๖๗ (๑))
- (๒) ให้มีน้ำเพื่อการอุปโภค บริโภค และการเกษตร (มาตรา ๖๘(๑))
- (๓) ให้มีและบำรุงการไฟฟ้าหรือแสงสว่างโดยวิธีอื่น (มาตรา ๖๘(๒))
- (๔) ให้มีและบำรุงรักษาทางระบายน้ำ (มาตรา ๖๘(๓))
- (๕) การสาธารณสุข โภคและการก่อสร้างอื่นๆ (มาตรา ๑๖(๔))
- (๖) การสาธารณสุข (มาตรา ๑๖(๕))

๒ ด้านส่งเสริมคุณภาพชีวิต มีภารกิจที่เกี่ยวข้อง ดังนี้

- (๑) ส่งเสริมการพัฒนาสตรี เด็ก เยาวชน ผู้สูงอายุ และผู้พิการ (มาตรา ๖๗(๖))
- (๒) ป้องกันโรคและระงับโรคติดต่อ (มาตรา ๖๗(๓))
- (๓) ให้มีและบำรุงสถานที่ประชุม การกีฬาการพักผ่อนหย่อนใจและสวนสาธารณะ (มาตรา ๖๘(๔))
- (๔) การสังคมสงเคราะห์ และการพัฒนาคุณภาพชีวิตเด็ก สตรี คนชรา และผู้ด้อยโอกาส (มาตรา ๑๖(๑๐))
- (๕) การปรับปรุงแหล่งชุมชนแออัดและการจัดการเกี่ยวกับที่อยู่อาศัย (มาตรา ๑๖(๒))
- (๖) การส่งเสริมประชาธิปไตย ความเสมอภาค และสิทธิเสรีภาพของประชาชน (มาตรา ๑๖(๕))
- (๗) การสาธารณสุข การอนามัยครอบครัวและการรักษาพยาบาล (มาตรา ๑๖(๑๙))

๓ ด้านการจัดระเบียบชุมชน สังคม และการรักษาความสงบเรียบร้อย มีภารกิจที่เกี่ยวข้องดังนี้

- (๑) การป้องกันและบรรเทาสาธารณภัย (มาตรา ๖๗(๔))
- (๒) การคุ้มครองดูแลและรักษาทรัพย์สินอันเป็นสาธารณสมบัติของแผ่นดิน (มาตรา ๖๘(๘))
- (๓) การผังเมือง (มาตรา ๖๘(๑๓))
- (๔) จัดให้มีที่จอดรถ (มาตรา ๑๖(๓))
- (๕) การรักษาความสะอาดและความเป็นระเบียบเรียบร้อยของบ้านเมือง (มาตรา ๑๖(๑๗))
- (๖) การควบคุมอาคาร (มาตรา ๑๖(๒๘))

๔ ด้านการวางแผน การส่งเสริมการลงทุน พาณิชยกรรมและการท่องเที่ยว มีภารกิจที่เกี่ยวข้องดังนี้

- (๑) ส่งเสริมให้มีอุตสาหกรรมในครอบครัว (มาตรา ๖๘(๖))
- (๒) ให้มีและส่งเสริมกลุ่มเกษตรกร และกิจการสหกรณ์ (มาตรา ๖๘(๕))
- (๓) บำรุงและส่งเสริมการประกอบอาชีพของราษฎร (มาตรา ๖๘(๗))
- (๔) ให้มีตลาด (มาตรา ๖๘(๑๐))
- (๕) การท่องเที่ยว (มาตรา ๖๘(๑๒))
- (๖) กิจการเกี่ยวกับการพาณิชย์ (มาตรา ๖๘(๑๑))
- (๗) การส่งเสริม การฝึกและประกอบอาชีพ (มาตรา ๑๖(๖))
- (๘) การพาณิชยกรรมและการส่งเสริมการลงทุน (มาตรา ๑๖(๗))

๕ ด้านการบริหารจัดการและการอนุรักษ์ทรัพยากรธรรมชาติและสิ่งแวดล้อม มีภารกิจที่เกี่ยวข้อง ดังนี้

- (๑) คุ้มครอง ดูแล และบำรุงรักษาทรัพยากรธรรมชาติและสิ่งแวดล้อม (มาตรา ๖๗(๗))
- (๒) รักษาความสะอาดของถนน ทางน้ำ ทางเดิน และที่สาธารณะ รวมทั้งกำจัดมูลฝอยและสิ่งปฏิกูล (มาตรา ๖๗(๒))
- (๓) การจัดการสิ่งแวดล้อมและมลพิษต่างๆ (มาตรา ๑๗ (๑๒))

๖ ด้านการศาสนา ศิลปะวัฒนธรรม จารีตประเพณี และภูมิปัญญาท้องถิ่น มีภารกิจที่เกี่ยวข้อง ดังนี้

- (๑) บำรุงรักษาศิลปะ จารีตประเพณี ภูมิปัญญาท้องถิ่น และวัฒนธรรมอันดีของท้องถิ่น (มาตรา ๖๗(๘))
- (๒) ส่งเสริมการศึกษา ศาสนา และวัฒนธรรม (มาตรา ๖๗(๕))
- (๓) การจัดการศึกษา (มาตรา ๑๖(๙))
- (๔) การส่งเสริมการกีฬา จารีตประเพณี และวัฒนธรรมอันดีงามของท้องถิ่น (มาตรา ๑๗(๑๘))

๗ ด้านการบริหารจัดการและการสนับสนุนการปฏิบัติภารกิจของส่วนราชการและองค์กรปกครองส่วนท้องถิ่น มีภารกิจที่เกี่ยวข้อง ดังนี้

- (๑) สนับสนุนสภาพตำบลและองค์กรปกครองส่วนท้องถิ่นอื่นในการพัฒนาท้องถิ่น (มาตรา ๔๕(๓))
- (๒) ปฏิบัติหน้าที่อื่นตามที่ทางราชการมอบหมายโดยจัดสรรงบประมาณหรือบุคลากรให้ตามความจำเป็น และสมควร (มาตรา ๖๗(๙))
- (๓) ส่งเสริมการมีส่วนร่วมของราษฎร ในการมีมาตรการป้องกัน (มาตรา ๑๖(๑๖))
- (๔) การประสานและให้ความร่วมมือในการปฏิบัติหน้าที่ขององค์กรปกครองส่วนท้องถิ่น (มาตรา ๑๗(๓))
- (๕) การสร้างและบำรุงรักษาทางบกและทางน้ำที่เชื่อมต่อระหว่างองค์การปกครองส่วนท้องถิ่นอื่น (มาตรา ๑๗(๑๖))

๖. ภารกิจหลัก และภารกิจรองที่จะดำเนินการ

เทศบาลตำบลดงสมบูรณ์ได้พิจารณาจากภารกิจ อำนาจหน้าที่ ตามกฎหมาย ศักยภาพและความต้องการของประชาชน นโยบายผู้บริหารเทศบาลประกอบกับวิสัยทัศน์ ยุทธศาสตร์ แนวทางการพัฒนาของเทศบาลเพื่อให้สอดคล้องกับแผนพัฒนาเศรษฐกิจและสังคมแห่งชาติ ฉบับที่ ๑๑ แผนยุทธศาสตร์จังหวัดกาฬสินธุ์ แผนยุทธศาสตร์อำเภอท่าคันโท แผนยุทธศาสตร์เทศบาล จึงกำหนดภารกิจที่เทศบาลจะดำเนินการ ดังนี้

๑. ภารกิจหลัก

๑. ด้านการปรับปรุงโครงสร้างพื้นฐาน
๒. ด้านการส่งเสริมคุณภาพชีวิต
๓. ด้านการจัดระเบียบชุมชน สังคม และการรักษาความสงบเรียบร้อย
๔. ด้านการอนุรักษ์ทรัพยากรธรรมชาติและสิ่งแวดล้อม
๕. ด้านการพัฒนาการเมืองและการบริหาร
๖. ด้านการส่งเสริมการศึกษา
๗. ด้านการป้องกันและบรรเทาสาธารณภัย

๒. ภารกิจรอง

๑. การฟื้นฟูวัฒนธรรมและส่งเสริมประเพณี
๒. การสนับสนุนและส่งเสริมศักยภาพกลุ่มอาชีพ
๓. การส่งเสริมการเกษตรและการประกอบอาชีพทางการเกษตร
๔. ด้านการวางแผน การส่งเสริมการลงทุน

๗. สรุปปัญหาและแนวทางในการกำหนดโครงสร้างส่วนราชการและกรอบอัตรากำลัง

คณะกรรมการกลางพนักงานเทศบาล (ก.ท.) ได้กำหนดให้เทศบาลตำบลดงสมบูรณ์ เป็นเทศบาลสามัญ โดยกำหนดโครงการแบ่งส่วนราชการ ออกเป็น ๔ ส่วน (รวมทั้งส่วนราชการอื่น เทศบาล อาจกำหนดเพิ่มได้) ได้แก่ สำนักปลัดเทศบาล กองคลัง กองช่าง และกองการศึกษา กำหนดให้มีกรอบอัตรากำลังจำนวนทั้งสิ้นไม่เกินร้อยละ ๔๐ ของประมาณการรายจ่ายประจำปี งบประมาณจึงเป็นข้อบังคับและกำหนดอัตราสัดส่วนพนักงานให้ไม่สอดคล้องกับภารกิจและอำนาจหน้าที่ ดังนั้น จึงต้องมีการกำหนดโครงสร้างและกำหนดกรอบอัตรากำลังให้สอดคล้องกับภารกิจและอำนาจหน้าที่ เพื่อที่จะให้สามารถแก้ไขปัญหาของเทศบาลได้อย่างมีประสิทธิภาพ

๘. โครงสร้างกำหนดส่วนราชการ

โครงสร้างตามแผนอัตรากำลังปัจจุบัน	โครงสร้างตามแผนอัตรากำลังใหม่	หมายเหตุ
ไม่สังกัดสำนัก / กอง - ปลัดเทศบาล	ไม่สังกัดสำนัก / กอง - ปลัดเทศบาล	
๑. สำนักปลัดเทศบาล - งานบริหารงานทั่วไป - งานวางแผนและงบประมาณ - งานกิจการสภา - งานส่งเสริมและสวัสดิการสังคม - งานการเจ้าหน้าที่ - งานสวัสดิการเด็กและเยาวชน - งานส่งเสริมปศุสัตว์และการเกษตร - งานป้องกันและบรรเทาสาธารณภัย - งานพัฒนาชุมชน - งานประชาสัมพันธ์ - งานทะเบียนราษฎรและบัตรประจำตัวประชาชน - งานธุรการ	๑. สำนักปลัดเทศบาล ๑.๑ งานบริหารงานทั่วไป ๑.๒ งานวิเคราะห์นโยบายและแผน ๑.๓ งานสวัสดิการสังคม ๑.๔ งานป้องกันและบรรเทาสาธารณภัย ๑.๕ งานการเจ้าหน้าที่ ๑.๖ งานสาธารณสุขและสิ่งแวดล้อม	
๒. กองคลัง - งานการเงินและบัญชี - งานจัดเก็บและพัฒนารายได้ - งานแผนที่ภาษีและทะเบียนทรัพย์สิน - งานพัสดุและทรัพย์สิน - งานธุรการ	๒. กองคลัง ๒.๑ งานบริหารงานทั่วไป ๒.๒ งานการเงินและบัญชี ๒.๓ งานเร่งรัดและจัดเก็บรายได้ ๒.๔ งานพัสดุและทรัพย์สิน	
๓. กองช่าง - งานสาธารณูปโภค - งานวิศวกรรม - งานจัดสถานที่และการไฟฟ้า - งานธุรการ	๓. กองช่าง ๓.๑ งานบริหารงานทั่วไป ๓.๒ งานสาธารณูปโภค ๓.๓ งานการประปา	
๔. กองการศึกษา - งานการศึกษาปฐมวัย - งานกิจการศาสนา - งานกิจกรรมเด็กและเยาวชน - งานส่งเสริมประเพณี ศิลปะ วัฒนธรรม - งานกีฬาและนันทนาการ - งานธุรการ	๔. กองการศึกษา ๔.๑ งานบริหารงานทั่วไป ๔.๒ งานบริหารการศึกษา ๔.๓ งานส่งเสริมกีฬาและนันทนาการ	
-	๕. หน่วยตรวจสอบภายใน ๕.๑ งานตรวจสอบภายใน	

**๘.๒ การวิเคราะห์กำหนดตำแหน่งในกรอบอัตรากำลัง ๓ ปี
ระหว่างปี พ.ศ. ๒๕๖๔ - ๒๕๖๖**

ลำดับ ที่	ส่วนราชการ	กรอบ อัตร กำลัง เดิม	กรอบอัตรากำลังที่คาดว่าจะต้องใช้ในช่วง ระยะเวลา ๓ ปี ข้างหน้า			อัตรากำลังคน เพิ่ม/ลด			หมายเหตุ
			๒๕๖๔	๒๕๖๕	๒๕๖๖	๒๕๖๔	๒๕๖๕	๒๕๖๖	
๑	ปลัดเทศบาล (นักบริหารงานท้องถิ่น ระดับต้น)	๑	๑	๑	๑	-	-	-	
สำนักปลัดเทศบาล (๑๑)									
๒	หัวหน้าสำนักปลัด (นักบริหารงานทั่วไป ระดับต้น)	๑	๑	๑	๑	-	-	-	
๓	นักจัดการงานทั่วไป (ชก.)	๑	๑	๑	๑	-	-	-	
๔	นักทรัพยากรบุคคล (ชก.)	๑	๑	๑	๑	-	-	-	
๕	นักพัฒนาชุมชน (ชก.)	๑	๑	๑	๑	-	-	-	
๖	นักวิชาการสาธารณสุข (ปก./ชก.)	-	๑	๑	๑	+ ๑	-	-	กำหนดเพิ่ม
๗	เจ้าพนักงานป้องกันและบรรเทาสาธารณภัย (ชง.)	๑	๑	๑	๑	-	-	-	
๘	เจ้าพนักงานพัฒนาชุมชน (ชง.)	๑	๑	๑	๑	-	-	-	
๙	เจ้าพนักงานธุรการ (ชง.)	๑	๑	๑	๑	-	-	-	
พนักงานจ้างตามภารกิจ									
๑๐	ผช.จพง.ป้องกันฯ	๑	๑	๑	๑	-	-	-	
๑๑	พนักงานขับรถยนต์ (ทักษะ)	๑	๑	๑	๑	-	-	-	
๑๒	ผช.นักทรัพยากรบุคคล	๑	๑	๑	๑	-	-	-	
๑๓	ผช.นักวิเคราะห์นโยบายและแผน	๑	๑	๑	๑	-	-	-	
๑๔	ผช.จพง.ธุรการ	๑	๑	๑	๑	-	-	-	
พนักงานจ้างทั่วไป									
๑๕	พนักงานขับรถยนต์ (ems)	๑	๑	๑	๑	-	-	-	
๑๖	คนงาน	๓	๓	๓	๓	-	-	-	
๑๗	พนักงานขับยนต์ (รถบรรทุกน้ำ)	๑	๑	๑	๑	-	-	-	
๑๘	ภารโรง	๑	๑	๑	๑	-	-	-	

/ลำดับ...

ลำดับ ที่	ส่วนราชการ	กรอบ อัตรา กำลัง เดิม	กรอบอัตราตำแหน่งที่คาดว่าจะต้องใช้ในช่วง ระยะเวลา ๓ ปี ข้างหน้า			อัตรากำลังคน เพิ่ม/ลด			หมายเหตุ
			๒๕๖๔	๒๕๖๕	๒๕๖๖	๒๕๖๔	๒๕๖๕	๒๕๖๖	
กองคลัง (๐๔)									
๑๙	ผู้อำนวยการกองคลัง (นักบริหารงานคลัง ระดับต้น)	๑	๑	๑	๑	-	-	-	
๒๐	เจ้าพนักงานธุรการ (ขง.)	๑	๑	๑	๑	-	-	-	
๒๑	เจ้าพนักงานจัดเก็บรายได้ (ขง.)	๑	๑	๑	๑	-	-	-	
๒๒	เจ้าพนักงานพัสดุ (ขง.)	๑	๑	๑	๑	-	-	-	
๒๓	เจ้าพนักงานการเงินและบัญชี (ปง.)	๑	๑	๑	๑	-	-	-	
พนักงานจ้างตามภารกิจ									
๒๔	ผช.นวก.คลัง	๑	๑	๑	๑	-	-	-	
๒๕	ผช.จพง.จัดเก็บรายได้	๑	๑	๑	๑	-	-	-	
กองช่าง(๐๕)									
๒๖	ผู้อำนวยการกองช่าง (นักบริหารงานช่าง ระดับต้น)	๑	๑	๑	๑	-	-	-	กสส. สรรหา
๒๗	เจ้าพนักงานธุรการ (ขง.)	๑	๑	๑	๑	-	-	-	
๒๘	นายช่างโยธา ปง./ขง.	๑	๑	๑	๑	-	-	-	ว่างเดิม
พนักงานจ้างตามภารกิจ									
๒๙	ผช.จพง.ประปา	๑	๑	๑	๑	-	-	-	
๓๐	ผช.นายช่างโยธา	๑	๑	๑	๑	-	-	-	
๓๑	ผช.นายช่างไฟฟ้า	๑	๑	๑	๑	-	-	-	
๓๒	พนักงานขับรถยนต์ (กระเช้า) (ทักษะ)	๑	๑	๑	๑	-	-	-	
พนักงานจ้างทั่วไป									
๓๓	พนักงานจตมาตรวัดน้ำ	๑	๑	๑	๑	-	-	-	
๓๔	พนักงานผลิตน้ำประปา	๑	๑	๑	๑	-	-	-	
๓๕	คนงาน	๑	๑	๑	๑	-	-	-	ว่างเดิม

ลำดับ ที่	ส่วนราชการ	กรอบ อัตรา กำลัง เดิม	กรอบอัตราตำแหน่งที่คาดว่าจะต้องใช้ในวง ระยะเวลา ๓ ปี ข้างหน้า			อัตรากำลังคน เพิ่ม/ลด			หมายเหตุ
			๒๕๖๔	๒๕๖๕	๒๕๖๖	๒๕๖๔	๒๕๖๕	๒๕๖๖	
กองการศึกษา(๑๘)									
๓๖	ผู้อำนวยการกองการศึกษา (นักบริหารงานการศึกษา ระดับต้น)	๑	๑	๑	๑	-	-	-	กสณ. สรรหา
๓๗	นักวิชาการศึกษา (ชก.)	๑	๑	๑	๑	-	-	-	
๓๘	นักสันทนการ (ชก.)	๑	๑	๑	๑	-	-	-	
๓๙	เจ้าพนักงานธุรการ (ชง.)	๑	๑	๑	๑	-	-	-	
ศูนย์พัฒนาเด็กเล็กวัดคงสมบูรณ์สามัคคีธรรม									
๔๐	ครู	๑	๑	๑	๑	-	-	-	
พนักงานจ้างตามภารกิจ									
๔๑	ผู้ดูแลเด็ก (ทักษะ)	๑	๑	๑	๑	-	-	-	
ศูนย์พัฒนาเด็กเล็กตงกลาง									
๔๒	ครู	๓	๓	๓	๓	-	-	-	
ศูนย์พัฒนาเด็กเล็กตงสวรรค์									
๔๓	ครู	๑	๑	๑	๑	-	-	-	
พนักงานจ้างตามภารกิจ									
๔๔	ผู้ดูแลเด็ก (ทักษะ)	๑	๑	๑	๑	-	-	-	
หน่วยตรวจสอบภายใน (๑๒)									
๔๕	นักวิชาการตรวจสอบภายใน (ปก./ชก.)	-	๑	๑	๑	+ ๑	-	-	กำหนดเพิ่ม
	รวม	๔๗	๔๙	๔๙	๔๙	+ ๒	-	-	

๔. ภาระค่าใช้จ่ายเกี่ยวกับเงินเดือนและประโยชน์ตอบแทนอื่น

เทศบาลตำบลดงสมบูรณ์ ได้ดำเนินการวิเคราะห์การกำหนดอัตราค่าจ้างราชการพนักงานลูกจ้าง มาคำนวณภาระค่าใช้จ่ายด้านการบริหารงานบุคคล เพื่อประมาณการ ค่าใช้จ่ายพิเศษเทศบาลตำบลดงสมบูรณ์ ได้ดำเนินการวิเคราะห์การกำหนดอัตราค่าจ้างราชการพนักงานลูกจ้าง มาคำนวณภาระค่าใช้จ่ายด้านการบริหารงานบุคคล เพื่อประมาณการ ตามการบริหารงานบุคคล ไม่เกินร้อยละ ๔๐ ของงบประมาณรายจ่ายประจำปี ตามที่กฎหมายกำหนดดังนี้

ที่	ชื่อสายงาน	ระดับ	ตำแหน่ง	จำนวน	จำนวนที่ปฏิบัติงาน		อัตราค่าตอบแทนที่ควรได้รับ			ภาระค่าใช้จ่ายเพิ่มขึ้น (๓)	ภาระค่าใช้จ่าย(๔)		หมายเหตุ			
					จำนวน (คน)	เงินเดือน (๑)	เงินประจำตำแหน่ง (๒)	ในต่างประเทศ	ในต่างประเทศ ๓ ปีข้างหน้า		เพิ่ม / ลด	๒๕๖๔		๒๕๖๖		
๑	ปลัดเทศบาล (นับบริหารงานท้องถิ่น)	คณ.		๑	๔๔๘,๕๒๐	๔๘๘,๐๐๐	๒๕๖๔	๒๕๖๕	๒๕๖๖	๒๕๖๔	๒๕๖๖	๒๕๖๔	๒๕๖๖	๕๓๓,๕๒๐	๕๓๓,๕๒๐	
ส่วนเงินเดือนเทศบาล(๑๒)																
๒	ทน.ส.ป. (นับบริหารงานทั่วไป)	คณ.		๑	๓๑๗,๕๒๐	๔๒๐,๐๐๐	๑	๑	๑	-	-	๑๒,๒๕๐	๑๒,๒๕๐	๓๑๗,๕๒๐	๓๑๗,๕๒๐	
๓	นักจัดการงานทั่วไป	ช.ก.		๑	๓๗๖,๐๘๐	๐	๑	๑	๑	-	-	๑๓,๓๒๐	๑๓,๓๒๐	๓๖๒,๗๖๐	๓๖๒,๗๖๐	
๔	นักทรัพยากรบุคคล	ช.ก.		๑	๓๔๘,๓๒๐	๐	๑	๑	๑	-	-	๑๓,๓๒๐	๑๓,๓๒๐	๓๓๕,๐๐๐	๓๓๕,๐๐๐	
๕	นักพัฒนาชุมชน	ช.ก.		๑	๓๔๘,๓๒๐	๐	๑	๑	๑	-	-	๑๓,๓๒๐	๑๓,๓๒๐	๓๓๕,๐๐๐	๓๓๕,๐๐๐	
๖	นักวิชาการสาธารณสุข	ป.ก./ช.ก.		๑	๐	๐	๑	๑	๑	+๑	-	๓๕๕,๓๒๐	๓๕๕,๓๒๐	๓๕๕,๓๒๐	๓๕๕,๓๒๐	กำหนดเพิ่ม
๗	จพง.ป้องกันและบรรเทาสาธารณภัย	ช.ง.		๑	๒๕๖,๗๒๐	๐	๑	๑	๑	-	-	๑๑,๑๖๐	๑๑,๑๖๐	๒๔๕,๕๖๐	๒๔๕,๕๖๐	
๘	เจ้าพนักงานพัฒนาชุมชน	ช.ง.		๑	๒๔๘,๓๒๐	๐	๑	๑	๑	-	-	๑๑,๒๖๐	๑๑,๒๖๐	๒๓๗,๐๖๐	๒๓๗,๐๖๐	
๙	เจ้าพนักงานธุรการ	ช.ง.		๑	๒๒๖,๒๕๐	๐	๑	๑	๑	-	-	๙,๐๐๐	๙,๐๐๐	๒๑๗,๒๕๐	๒๑๗,๒๕๐	
พนักงานจ้างตามภารกิจ																
๑๐	ผ.ช. จพง.ป้องกันฯ			๑	๑๔๘,๒๐๐	๐	๑	๑	๑	-	-	๖,๐๐๐	๖,๒๕๐	๑๔๒,๐๐๐	๑๔๒,๒๕๐	
๑๑	พนักงานขับรถยนต์ (ทักษะ)			๑	๑๗๐,๕๒๐	๐	๑	๑	๑	-	-	๖,๘๕๐	๗,๒๕๐	๑๖๓,๖๗๐	๑๖๓,๘๒๐	
๑๒	ผ.ช. นักทรัพยากรบุคคล			๑	๒๑๐,๘๒๐	๐	๑	๑	๑	-	-	๘,๕๒๐	๘,๘๕๐	๒๐๒,๓๗๐	๒๐๒,๖๒๐	
๑๓	ผ.ช. นักวิเคราะห์นโยบายและแผน			๑	๑๘๗,๒๐๐	๐	๑	๑	๑	-	-	๗,๕๒๐	๗,๘๕๐	๑๗๙,๖๕๐	๑๗๙,๙๐๐	
๑๔	ผ.ช. จพง.ธุรการ			๑	๑๔๓,๕๒๐	๐	๑	๑	๑	-	-	๕,๗๖๐	๖,๐๐๐	๑๓๗,๕๒๐	๑๓๗,๕๒๐	
พนักงานจ้างทั่วไป																
๑๕	พนักงานขับรถยนต์ (emr)			๑	๑๐๘,๐๐๐	๐	๑	๑	๑	-	-	๐	๐	๑๐๘,๐๐๐	๑๐๘,๐๐๐	
๑๖	คนงาน			๓	๓๒๕,๐๐๐	๐	๓	๓	๓	-	-	๐	๐	๓๒๕,๐๐๐	๓๒๕,๐๐๐	
๑๗	พนักงานขับรถยนต์ (รถบรรทุกน้ำ)			๑	๑๐๘,๐๐๐	๐	๑	๑	๑	-	-	๐	๐	๑๐๘,๐๐๐	๑๐๘,๐๐๐	
๑๘	ภารโรง			๑	๑๐๘,๐๐๐	๐	๑	๑	๑	-	-	๐	๐	๑๐๘,๐๐๐	๑๐๘,๐๐๐	

ที่	ชื่อสายงาน	ระดับ ตำแหน่ง	จำนวน ทั้งหมด	จำนวนที่มีอยู่ปัจจุบัน		อัตราค่าตอบแทนที่ต้องใช้ ในช่วงระยะ ๓ ปีข้างหน้า			อัตราค่าจ้างคน เต็ม / ๑๓		ภาระค่าใช้จ่ายที่เพิ่มขึ้น (๓)			ภาระค่าใช้จ่าย(๔)			หมายเหตุ		
				จำนวน (คน)	เงินเดือน (๑)	เงินประจำ ตำแหน่ง (๒)	๒๕๖๔	๒๕๖๕	๒๕๖๖	๒๕๖๔	๒๕๖๕	๒๕๖๖	๒๕๖๔	๒๕๖๕	๒๕๖๖	๒๕๖๔		๒๕๖๕	๒๕๖๖
กองคลัง(๑๔)																			
๑๙	ผอ.กองคลัง (นักบริหารงานคลัง)	ต.น.	๑	๑	๓๖๙,๔๘๐	๔๒๗,๐๐๐	๑	๑	๑	-	-	๑๓,๐๘๐	๑๓,๐๘๐	๑๓,๓๒๐	๔๒๗,๕๖๐	๔๓๐,๐๐๐	๔๔๑,๓๒๐	๔๕๑,๓๒๐	
๒๐	เจ้าพนักงานธุรการ	ช.ง.	๑	๑	๒๕๕,๒๘๐	๐	๑	๑	๑	-	-	๑๐,๒๐๐	๑๐,๕๖๐	๑๐,๘๐๐	๒๖๙,๘๔๐	๒๖๙,๘๔๐	๒๖๙,๘๔๐	๒๖๙,๘๔๐	
๒๑	เจ้าพนักงานจัดเก็บรายได้	ช.ง.	๑	๑	๒๕๔,๓๒๐	๐	๑	๑	๑	-	-	๙,๙๖๐	๑๐,๒๐๐	๑๐,๕๖๐	๒๕๕,๒๘๐	๒๕๕,๒๘๐	๒๕๕,๒๘๐	๒๕๕,๒๘๐	
๒๒	เจ้าพนักงานพัสดุ	ช.ง.	๑	๑	๒๕๔,๔๔๐	๐	๑	๑	๑	-	-	๑๐,๕๖๐	๑๐,๕๖๐	๑๐,๘๐๐	๒๖๙,๙๘๐	๒๖๙,๙๘๐	๒๖๙,๙๘๐	๒๖๙,๙๘๐	
๒๓	เจ้าพนักงานการเงินและบัญชี	ป.จ.	๑	๑	๒๑๐,๘๔๐	๐	๑	๑	๑	-	-	๗,๕๕๐	๗,๕๕๐	๗,๕๕๐	๒๑๘,๓๙๐	๒๑๘,๓๙๐	๒๑๘,๓๙๐	๒๑๘,๓๙๐	
พนักงานจ้างตามภารกิจ																			
๒๔	ผู้ช่วยนักวิชาการคลัง		๑	๑	๒๖๘,๖๖๐	๐	๑	๑	๑	-	-	๑๐,๘๐๐	๑๑,๒๘๐	๑๑,๖๔๐	๒๗๙,๔๔๐	๒๘๐,๙๖๐	๒๘๑,๖๐๐	๒๘๑,๖๐๐	
๒๕	ผู้ช่วยเจ้าพนักงานจัดเก็บรายได้		๑	๑	๑๕๓,๕๕๐	๐	๑	๑	๑	-	-	๕,๗๖๐	๖,๐๐๐	๖,๒๔๐	๑๕๙,๒๘๐	๑๕๙,๒๘๐	๑๕๙,๒๘๐	๑๕๙,๒๘๐	
กองช่าง(๑๕)																			
๒๖	ผอ.กองช่าง (นักบริหารงานช่าง)	ต.ป.	๑	-	๓๘๓,๖๐๐	๕๒,๐๐๐	๑	๑	๑	-	-	๑๓,๖๒๐	๑๓,๖๒๐	๑๓,๖๒๐	๔๙๖,๒๒๐	๕๑๐,๘๔๐	๕๒๕,๔๖๐	๕๓๙,๔๖๐	น.ส.ก. สุรพร
๒๗	เจ้าพนักงานธุรการ	ช.ง.	๑	๑	๒๑๒,๒๘๐	๐	๑	๑	๑	-	-	๙,๐๐๐	๙,๑๒๐	๙,๒๔๐	๒๒๑,๒๘๐	๒๒๑,๒๘๐	๒๒๑,๒๘๐	๒๒๑,๒๘๐	
๒๘	นายช่างโยธา	ป.จ./ช.จ.	๑	-	๒๘๗,๙๐๐	๐	๑	๑	๑	-	-	๙,๗๒๐	๙,๗๒๐	๙,๗๒๐	๒๙๗,๖๒๐	๒๙๗,๖๒๐	๒๙๗,๖๒๐	๒๙๗,๖๒๐	ว่างเต็ม
พนักงานจ้างตามภารกิจ																			
๒๙	ผู้ช่วยเจ้าพนักงานระบบฯ		๑	๑	๑๕๓,๔๕๐	๐	๑	๑	๑	-	-	๖,๒๔๐	๖,๔๘๐	๖,๗๒๐	๑๕๙,๗๒๐	๑๖๑,๒๐๐	๑๖๒,๖๘๐	๑๖๔,๑๖๐	
๓๐	ผู้ช่วยโยธาช่างโยธา		๑	๑	๑๕๖,๗๖๐	๐	๑	๑	๑	-	-	๕,๘๘๐	๖,๑๒๐	๖,๓๖๐	๑๕๙,๖๘๐	๑๖๑,๐๔๐	๑๖๒,๓๐๐	๑๖๓,๕๖๐	
๓๑	ผู้ช่วยโยธาช่างไฟฟ้า		๑	๑	๑๓๗,๑๖๐	๐	๑	๑	๑	-	-	๕,๕๒๐	๕,๗๖๐	๖,๐๐๐	๑๓๕,๖๘๐	๑๓๕,๔๔๐	๑๓๕,๔๔๐	๑๓๕,๔๔๐	
๓๒	พนักงานขับรถยนต์ (กระบะ) (ทักษะ)		๑	๑	๑๑๒,๘๐๐	๐	๑	๑	๑	-	-	๔,๕๖๐	๔,๘๐๐	๕,๐๔๐	๑๑๗,๓๖๐	๑๑๗,๓๖๐	๑๑๗,๓๖๐	๑๑๗,๓๖๐	
พนักงานจ้างทั่วไป																			
๓๓	พนักงานทำความสะอาด		๑	๑	๑๐๘,๐๐๐	๐	๑	๑	๑	-	-	๐	๐	๐	๑๐๘,๐๐๐	๑๐๘,๐๐๐	๑๐๘,๐๐๐	๑๐๘,๐๐๐	
๓๔	พนักงานผลิตน้ำประปา		๑	๑	๑๐๘,๐๐๐	๐	๑	๑	๑	-	-	๐	๐	๐	๑๐๘,๐๐๐	๑๐๘,๐๐๐	๑๐๘,๐๐๐	๑๐๘,๐๐๐	
๓๕	คนงาน		๑	-	๑๐๘,๐๐๐	๐	๑	๑	๑	-	-	๐	๐	๐	๑๐๘,๐๐๐	๑๐๘,๐๐๐	๑๐๘,๐๐๐	๑๐๘,๐๐๐	ว่างเต็ม

ที่	ชื่อรายงาน	ระดับ	จำนวนทั้งหมด	จำนวนที่อยู่ปัจจุบัน		อัตราค่าแรงที่คาดว่าจะต้องจ่ายในช่วงระยะ ๓ ปีข้างหน้า			อัตราค่าจ้างเดิม		การปรับขึ้น (๑)			การปรับขึ้น (๒)			หมายเหตุ	
				จำนวน (คน)	เงินเดือน (๑)	เงินประจำตำแหน่ง (๒)	๒๕๖๕	๒๕๖๕	๒๕๖๖	๒๕๖๕	๒๕๖๕	๒๕๖๖	๒๕๖๕	๒๕๖๕	๒๕๖๖	๒๕๖๕		๒๕๖๕
กองการศึกษา(๑๕)																		
๓๖	ผอ.กองการศึกษา (นักบริหารงานการศึกษา)	ต้น	๑	-	๓๓๓,๖๐๐	๕๒,๐๐๐	๑	๑	๑	-	-	๑๓,๖๒๐	๑๓,๖๒๐	๑๓,๖๒๐	๕๕๙,๒๒๐	๕๖๒,๕๕๐	๕๗๖,๑๗๐	ก.ร. สรรพ
๓๗	นักวิชาการศึกษา	ช.ก.	๑	๑	๓๖๒,๖๕๐	๐	๑	๑	๑	-	-	๑๓,๕๕๐	๑๓,๓๒๐	๑๓,๓๒๐	๓๗๖,๐๕๐	๓๘๙,๕๕๐	๔๐๒,๙๗๐	
๓๘	นักศึกษานานาชาติ	ช.ก.	๑	๑	๓๒๓,๗๖๐	๐	๑	๑	๑	-	-	๑๒,๖๐๐	๑๒,๙๖๐	๑๓,๓๒๐	๓๓๖,๓๒๐	๓๕๙,๓๒๐	๓๖๒,๖๕๐	
๓๙	เจ้าพนักงานธุรการ	ช.จ.	๑	๑	๒๔๕,๓๒๐	๐	๑	๑	๑	-	-	๙,๕๖๐	๑๐,๒๐๐	๑๐,๕๖๐	๒๕๕,๒๘๐	๒๖๔,๕๕๐	๒๗๕,๐๕๐	
ศูนย์พัฒนาเด็กเล็กวัดอโศกมนตรีวัดศิรินทร																		
๔๐	ครู	ค.ศ. ๑	๑	-	-	๐	๑	๑	๑	-	-	-	-	-	-	-	-	
พนักงานจ้างตามภารกิจ																		
๔๑	ผู้ดูแลเด็ก (พิเศษ)		๑	๑	-	๐	๑	๑	๑	-	-	-	-	-	-	-	-	
ศูนย์พัฒนาเด็กเล็กบ้านคลองกลาง																		
๔๒	ครู	ค.ศ. ๒	๓	๑	-	๐	๓	๓	๓	-	-	-	-	-	-	-	-	
ศูนย์พัฒนาเด็กเล็กบ้านคลองสวรรค์																		
๔๓	ครู	ค.ศ. ๒	๑	๑	-	๐	๑	๑	๑	-	-	-	-	-	-	-	-	
พนักงานจ้างตามภารกิจ																		
๔๔	ผู้ดูแลเด็ก (พิเศษ)		๑	๑	-	๐	๑	๑	๑	-	-	-	-	-	-	-	-	
หน่วยงานตรวจสอบภายใน (๑๒)																		
๔๕	นักวิชาการตรวจสอบภายใน	ป.ก./ช.ก.	๑	-	๐	๐	๑	๑	๑	+๑	-	๓๕๕,๓๒๐	๑๒,๐๐๐	๑๒,๐๐๐	๓๕๕,๓๒๐	๓๖๗,๓๒๐	๓๖๗,๓๒๐	กำหนดเพิ่ม
	รวม (๔)		๔๙	๔๐	๘,๙๕๕,๗๕๐	๒๑๖,๐๐๐	๔๙	๔๙	๔๙	+๒	-	๑,๐๑๒,๘๕๐	๓๓๑,๙๒๐	๓๓๓,๒๕๐	๑๐,๑๗๕,๕๖๐	๑๐,๕๖๖,๕๖๐	๑๐,๙๖๖,๕๖๐	
	ประมาณการประหยัดต่อหน่วยงานอื่น ๑๕%																	
	รวมเป็นค่าใช้จ่ายบุคคลทั้งสิ้น																	
	งบประมาณรายจ่ายประจำปี																	
	คิดเป็นร้อยละ ๔๐ ของงบประมาณรายจ่ายประจำปี																	

หมายเหตุ : งบประมาณรายจ่ายประจำปี ๒๕๖๓ ตั้งไว้ ๓๕,๐๒๕,๗๐๐ บาท

งบประมาณรายจ่ายประจำปี ๒๕๖๔ เป็นเงิน ๓๕,๗๒๖,๙๘๕.๐๐ บาท (๓๕,๐๒๕,๗๐๐ x ๕%) + ๓๕,๐๒๕,๗๐๐ = ๓๕,๗๒๖,๙๘๕.๐๐)

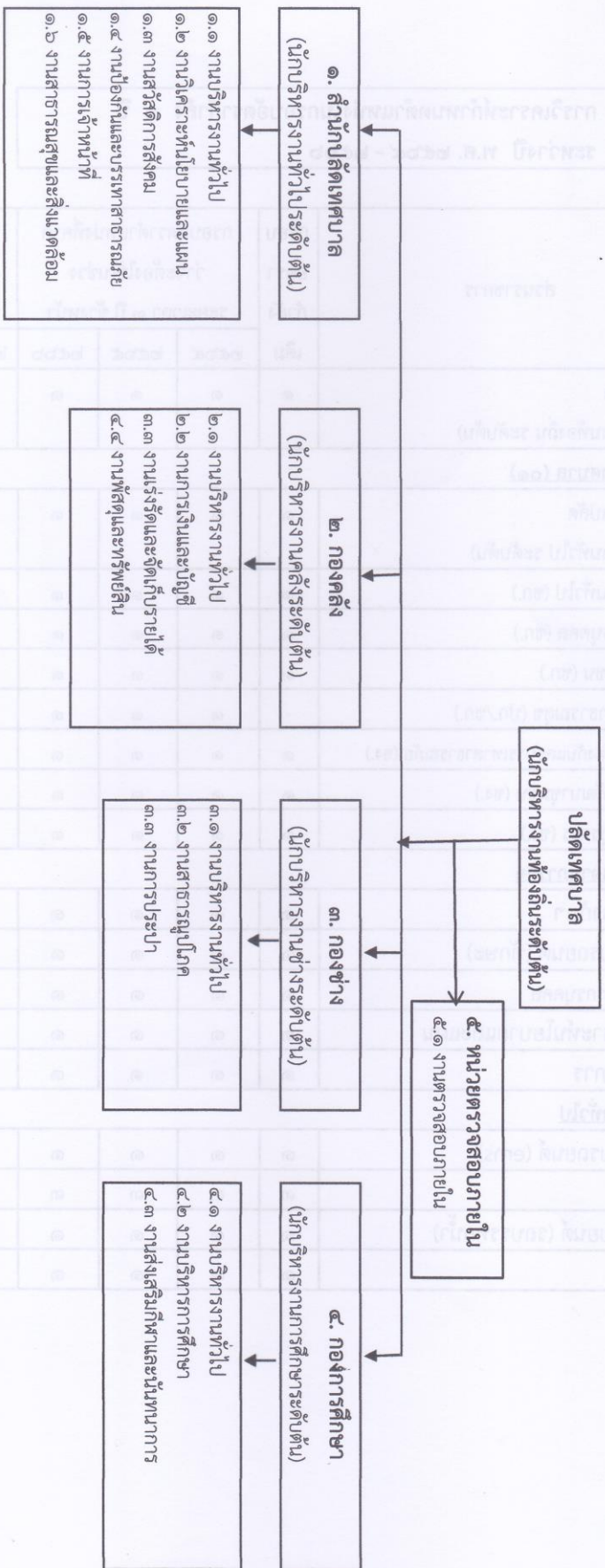
งบประมาณรายจ่ายประจำปี ๒๕๖๕ เป็นเงิน ๓๗,๕๑๓,๓๓๕.๒๕ บาท (๓๕,๗๒๖,๙๘๕.๐๐ x ๕%) + ๓๕,๗๒๖,๙๘๕.๐๐ = ๓๗,๕๑๓,๓๓๕.๒๕)

งบประมาณรายจ่ายประจำปี ๒๕๖๖ เป็นเงิน ๓๙,๓๘๙,๐๐๐.๙๖ บาท (๓๗,๕๑๓,๓๓๕.๒๕ x ๕%) + ๓๗,๕๑๓,๓๓๕.๒๕ = ๓๙,๓๘๙,๐๐๐.๙๖)

จ่ายจากเงินอุดหนุน

๑๐. แผนภูมิโครงสร้างการแบ่งส่วนราชการตามแผนอัตรากำลัง ๓ ปี

กรอบโครงสร้างส่วนราชการของเทศบาลตำบลดงสมบูรณ์



โครงสร้างการแบ่งส่วนราชการ เทศบาลตำบลดงสมบูรณ์

ปลัดเทศบาลตำบลดงสมบูรณ์ (นักบริหารงานท้องถิ่น ระดับต้น)
นายกิตติธร รัตนวรรณ

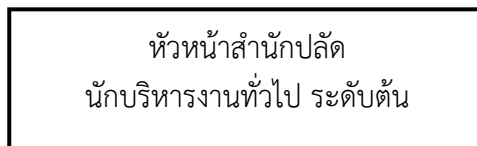
๕. หน่วยงานตรวจสอบภายใน
นักวิชาการตรวจสอบภายใน ปก/ชก (กำหนดเพิ่ม ๑)
๐๓-๒-๑๒-๓๒๐๕-๐๐๑

๑. สำนักงานเทศบาล	๒. กองคลัง	๓. กองช่าง	๔. กองการศึกษา
<p>พนักงานเทศบาล</p> <p>นักบริหารงานทั่วไป (อำนวยการต้น) (๑) ๐๓-๒-๐๑-๒๑๐๑-๐๐๑</p> <p>นางกัญญารัตน์ ภูคองคา นักจัดการงานทั่วไป ชก. (๑) ๐๓-๒-๐๑-๓๑๐๑-๐๐๑</p> <p>นายบัววาร บุตรคำ นักทรัพยากรบุคคล ชก. (๑) ๐๓-๒-๐๑-๓๑๐๒-๐๐๑</p> <p>นายชรรค์ชัย ทัศนจรัส นักพัฒนาชุมชน ชก. (๑) ๐๓-๒-๐๑-๓๑๐๓-๐๐๑</p> <p>นางสาววราพร สิงขรเขต</p>	<p>พนักงานเทศบาล</p> <p>นักบริหารงานคลัง (อำนวยการต้น) (๑) ๐๓-๒-๐๕-๒๑๐๒-๐๐๑</p> <p>นางมลธิษา อุณาใต้ เจ้าพนักงานธุรการ ชง. (๑) นางฉวีวรรณ หมายมั่น เจ้าพนักงานจัดเก็บรายได้ ชง. (๑) ๐๓-๒-๐๕-๒๑๐๕-๐๐๑</p> <p>นางปราณี เจริญทรัพย์ เจ้าพนักงานพัสดุ ชง. (๑) ๐๓-๒-๐๕-๒๑๐๓-๐๐๑</p> <p>นายสิทธิวัฒน์ ภูฉายา</p>	<p>พนักงานเทศบาล</p> <p>นักบริหารงานช่าง (อำนวยการต้น) (ว่าง) ๐๓-๒-๐๕-๒๑๐๓-๐๐๑</p> <p>เจ้าพนักงานธุรการ ชง. (๑) ๐๓-๒-๐๕-๒๑๐๑-๐๐๓</p> <p>นางกรรณิการ์ วงศ์พูล นายช่างโยธา ปง./ชง (ว่าง). ๐๓-๒-๐๕-๒๑๐๑-๐๐๑</p> <p>พนักงานจ้างตามภารกิจ</p> <p>ผช. จพง.ประจำ (๑) นายฉวีชัย ภูฉายา ผช.ช่างโยธา (๑) นายวรายุทธ พาที</p>	<p>พนักงานเทศบาล</p> <p>นักบริหารงานการศึกษา (อำนวยการต้น) (ว่าง) ๐๓-๒-๐๘-๒๑๐๗-๐๐๑</p> <p>นักวิชาการศึกษา ชก. (๑) ๐๓-๒-๐๘-๓๑๐๓-๐๐๑</p> <p>นางสาวประวีณา ปึ่งตาณร นักสันนิบาการ ชก. (๑) ๐๓-๒-๐๘-๓๑๐๖-๐๐๑</p> <p>นายวิชัย กัญยา จพง.ธุรการ ชง. (๑) ๐๓-๒-๐๘-๓๑๐๑-๐๐๔</p> <p>นายอดิสรณ์ อุตโรกุล</p>

<p>นักวิชาการสาธารณสุข ปก./ชก. (กำหนดเพิ่ม ๑) ๐๓-๒-๐๑-๓๖๐๑-๐๐๑ เจ้าพนักงานป้องกันและบรรเทาสาธารณภัย ชง.(๑) ๐๓-๒-๐๑-๔๘๐๕-๐๐๑ เจ้าออกวินัย ภูป่า เจ้าพนักงานพัฒนาชุมชน ชง.(๑) ๐๓-๒-๐๑-๔๘๐๑-๐๐๑ นายวรราสิน ศรีสุวรรณ เจ้าพนักงานธุรการ ชง.(๑) ๐๓-๒-๐๑-๔๑๐๑-๐๐๑ นางสาวอัญชลี มาสุนีน</p> <p>พนักงานจ้างตามภารกิจ ผช.จพง.ป้องกันและบรรเทาสาธารณภัย (๑) นายวินัย ครองยุทธ พนักงานขับรถยนต์ (ทักษะ) (๑) นายอุทัยวุฒิ โสตากุล ผช. นักทรัพยากรบุคคล (๑) นางสาวจิรวรรณ นาชนันท์ ผช. นักวิเคราะห์นโยบายและแผน (๑) นางสาวไอรุณ อุ้มคำ ผช.จพง.ธุรการ (๑) นายคณิศร ราชบัณฑิต</p>	<p>เจ้าพนักงานการเงินและบัญชี ปง. (๑) ๐๓-๒-๐๑-๔๒๐๑-๐๐๑ นายจุฬารัตน์ สุรินทร์งิน พนักงานจ้างตามภารกิจ ผช.นักวิชาการคลัง (๑) นางกัญญา ไกรเสน ผช.เจ้าพนักงานจัดเก็บรายได้ (๑) นางสาวระมีย์ ครองยุทธ</p>	<p>ผช.ช่างไฟฟ้า นายอนันต์ สายทองคำ พนักงานขับรถยนต์ (กระเช้า) (ทักษะ) นายเอกชัย วงศ์พล พนักงานจ้างทั่วไป พม.จ.จตมาตรวัดน้ำ นายสุภาพ ภูโตมณา พม.ง.ผลิตน้ำประปา นายวริทย์ ฉายแสง คนงาน (๑) (ว่าง)</p>	<p>พนักงานนคร ครู (๕) ๐๓ ๒ ๐๘ ๖๖๐๐ ๓๔๑ นางณัฐนันท์ พรหมเสนา ๐๓ ๒ ๐๘ ๖๖๐๐ ๓๔๒ นางบิ่งฝัน สายทองคำ ๐๓ ๒ ๐๘ ๖๖๐๐ ๓๔๓ (ว่าง) ๐๓ ๒ ๐๘ ๖๖๐๐ ๓๔๔ (ว่าง) ๐๓ ๒ ๐๘ ๖๖๐๐ ๓๔๕ (ว่าง) พนักงานจ้างตามภารกิจ ผู้ดูแลเด็ก(ทักษะ) (๑) นางสาววรรวิศา พิมพ์มลาย นางสาวมะลิวัลย์ โพธิ์นาง</p>
---	--	---	---

<p>พนักงานจ้างทั่วไป</p> <p>พนักงานขับรถยนต์ (ems) (๑)</p> <p>นายสุวรรณ ภิญโญชาติ คนงาน (๓)</p> <p>นายชาติชาย ภูหัวดอน นายอ่อนจันทร์ นนทะโส นายอำพล อินทะสอน</p> <p>พนักงานขับรถยนต์ (บรรทุกน้ำ) (๑)</p> <p>นายตั้ง ผาสุก ภารโรง (๑)</p> <p>นางสาวพิศดาภรณ์ จำปา</p>			
---	--	--	--

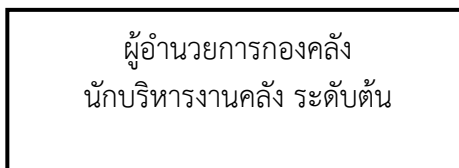
โครงสร้างกรอบอัตรากำลัง สำนักปลัดเทศบาล



งานบริหารงานทั่วไป	งานวิเคราะห์นโยบายและแผน	งานสวัสดิการสังคม	งานป้องกันและบรรเทาสาธารณภัย	งานการเจ้าหน้าที่	งานสาธารณสุขและสิ่งแวดล้อม
<ul style="list-style-type: none"> - นักจัดการงานทั่วไป ชก (๑) - เจ้าพนักงานธุรการ ชง (๑) - ผู้ช่วยเจ้าพนักงานธุรการ (๑) - พนักงานขับรถยนต์ (ทักษะ) (๑) - คนงาน (๓) - ภารโรง (๑) 	<ul style="list-style-type: none"> - ผู้ช่วยนักวิเคราะห์นโยบายและแผน (๑) 	<ul style="list-style-type: none"> - นักพัฒนาชุมชน ชก (๑) - เจ้าพนักงานพัฒนาชุมชน ชง. (๑) 	<ul style="list-style-type: none"> - จพง.ป้องกันและบรรเทาสาธารณภัย ชง (๑) - ผู้ช่วย จพง.ป้องกันและบรรเทาสาธารณภัย (๑) - พนักงานขับรถยนต์ (ems) (๑) - พนักงานขับรถยนต์ (บรรทุกน้ำ) (๑) 	<ul style="list-style-type: none"> - นักทรัพยากรบุคคล ชก (๑) - ผู้ช่วยนักทรัพยากรบุคคล (๑) 	<ul style="list-style-type: none"> - นักวิชาการสาธารณสุข ปก./ชก. (กำหนดเพิ่ม)

ระดับ	อำนาจการต้น	ชำนาญการพิเศษ	ชำนาญการ	ปฏิบัติการ	อาวุโส	ชำนาญงาน	ปฏิบัติงาน	ลูกจ้างประจำ	พนักงานจ้างตามภารกิจ	พนักงานจ้างทั่วไป
จำนวน	๑	-	๓	๑ (กำหนดเพิ่ม)	-	๓	-	-	๕	๖

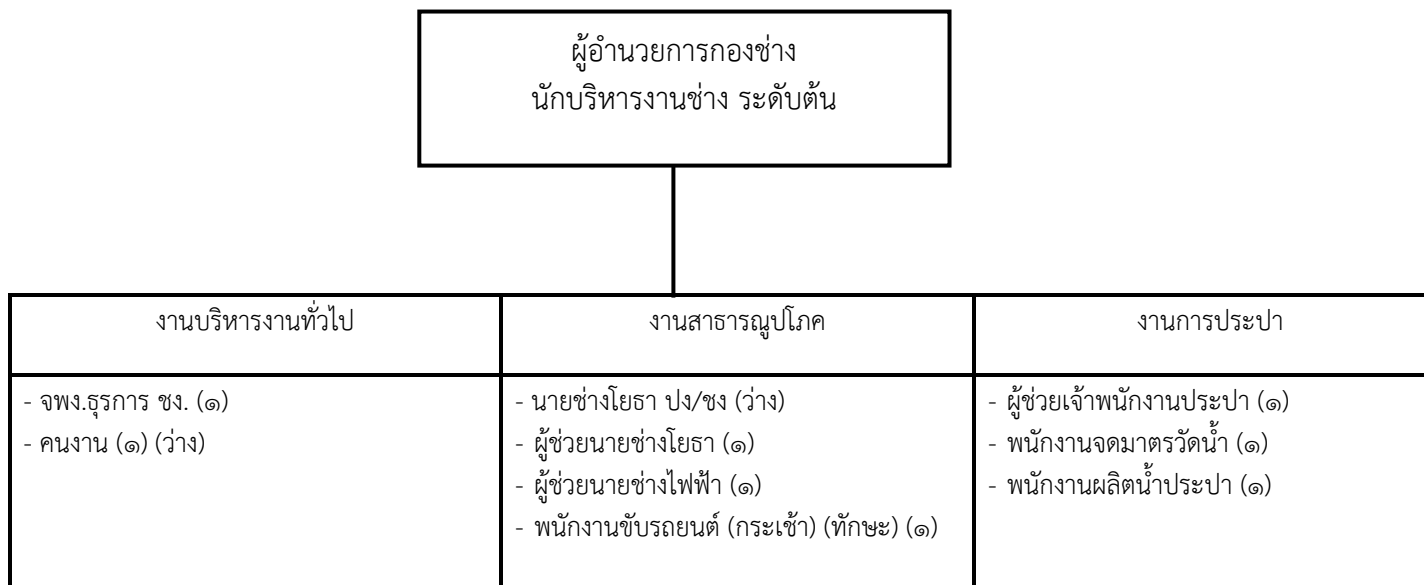
โครงสร้างกรอบอัตรากำลัง กองคลัง



งานบริหารงานทั่วไป	งานการเงินและบัญชี	งานเร่งรัดและจัดเก็บรายได้	งานพัสดุและทรัพย์สิน
- เจ้าพนักงานธุรการ ชง (๑)	- เจ้าพนักงานการเงินและบัญชี ปง (๑) - ผช.นักวิชาการการเงินและบัญชี (๑)	- จพง.จัดเก็บรายได้ ชง (๑) - ผช. จพง.จัดเก็บรายได้ (๑)	- เจ้าพนักงานพัสดุ ชง (๑)

ระดับ	ผู้อำนวยการ ต้น	ชำนาญการ พิเศษ	ชำนาญการ	ปฏิบัติการ	อาวุโส	ชำนาญงาน	ปฏิบัติงาน	ลูกจ้างประจำ	พนักงานจ้าง ตามภารกิจ	พนักงานจ้าง ทั่วไป
จำนวน	๑	-	-	-	-	๓	๑	-	๒	-

โครงสร้างกรอบอัตรากำลัง กองช่าง



ระดับ	ผู้อำนวยการ ต้น	ชำนาญการ พิเศษ	ชำนาญการ	ปฏิบัติการ	อาวุโส	ชำนาญงาน	ปฏิบัติงาน	ลูกจ้างประจำ	พนักงานจ้าง ตามภารกิจ	พนักงานจ้าง ทั่วไป
จำนวน	๑	-	-	-	-	๑	๑	-	๔	๓

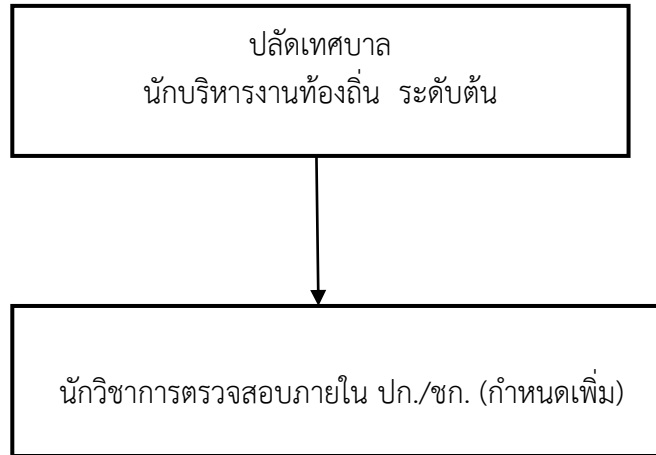
โครงสร้างกรอบอัตรากำลัง กองการศึกษา

ผู้อำนวยการกองการศึกษา
นักบริหารงานการศึกษา ระดับต้น

งานบริหารทั่วไป	งานบริหารการศึกษา	งานส่งเสริมกีฬาและนันทนาการ
- เจ้าพนักงานธุรการ ชง. (๑)	- นักวิชาการศึกษา ชก. (๑) - ครู (๕) - ผู้ดูแลเด็ก (ทักษะ) (๒)	-นักสันทนาการ ชก. (๑)

ระดับ	ผู้อำนวยการ ต้น	ชำนาญ การ พิเศษ	ชำนาญ การ	ปฏิบัติการ	อาวุโส	ชำนาญ งาน	ปฏิบัติงาน	ครู			ครู ผดต	ลูกจ้าง ประจำ	พนักงาน จ้างตาม ภารกิจ	พนักงาน จ้าง ทั่วไป
								วิทยฐานะ ครูชำนาญการพิเศษ	วิทยฐานะ ครูชำนาญการ	-				
จำนวน	๑	-	๒	-	-	๑	-	-	๒	๓	-	-	๒	-

โครงสร้างกรอบอัตรากำลัง หน่วยตรวจสอบภายใน



ระดับ	อำนวยการ ต้น	ชำนาญการ พิเศษ	ชำนาญการ	ปฏิบัติการ	อาวุโส	ชำนาญงาน	ปฏิบัติงาน	ลูกจ้างประจำ	พนักงานจ้าง ตามภารกิจ	พนักงานจ้าง ทั่วไป
จำนวน	-	-	-	๑ (กำหนดเพิ่ม)	-	-	-	-	-	-

๑๑. บัญชีแสดงการจัดคนลงสู่ตำแหน่งและการกำหนดเลขที่ตำแหน่งในส่วนราชการรอบอัตราค่าจ้างใหม่

ที่	ชื่อ - สกุล	คุณวุฒิ การศึกษา	กรอบอัตรากำลังเดิม			กรอบอัตรากำลังใหม่			เงินประจำตำแหน่ง			หมายเหตุ
			เลขที่ตำแหน่ง	ตำแหน่ง	ระดับ	เลขที่ตำแหน่ง	ตำแหน่ง	ระดับ	เงินเดือน	เงินประจำตำแหน่ง	เงินค่าตอบแทน/ เงินเพิ่มอื่นๆ	
๑	นายกิตติธร รัตนวรรณ	ปริญญาโท	๐๓-๒-๐๐-๑๑๐๑-๐๐๑	ปลัดเทศบาล (นักบริหารงานท้องถิ่น)	ต้น	๐๓-๒-๐๐-๑๑๐๑-๐๐๑	ปลัดเทศบาล (นักบริหารงานท้องถิ่น)	ต้น	๔๔๘,๙๒๐ (๓๗,๔๑๐x๑๒)	๔๘,๐๐๐ (๔,๐๐๐x๑๒)	-	๔๙๖,๙๒๐
สำนักปลัดเทศบาล (๐๑)						สำนักปลัดเทศบาล (๐๑)						
๒	นางกฤษฎารัตน์ ภูคองคา	ปริญญาโท	๐๓-๒-๐๑-๒๑๐๑-๐๐๑	หัวหน้าสำนักปลัด (นักบริหารงานทั่วไป)	ต้น	๐๓-๒-๐๑-๒๑๐๑-๐๐๑	หัวหน้าสำนักปลัด (นักบริหารงานทั่วไป)	ต้น	๓๑๗,๕๒๐ (๒๖,๔๖๐x๑๒)	๔๒,๐๐๐ (๓,๕๐๐x๑๒)	-	๓๕๙,๕๒๐
๓	นายบัววรรณ บุตรคำ	ปริญญาโท	๐๓-๒-๐๑-๓๑๐๑-๐๐๑	นักจัดการงานทั่วไป	ชก.	๐๓-๒-๐๑-๓๑๐๑-๐๐๑	นักจัดการงานทั่วไป	ชก.	๓๗๖,๐๘๐ (๓๑,๓๔๐x๑๒)	-	-	๓๗๖,๐๘๐
๔	นายชรรค์ชัย หันจรัส	ปริญญาโท	๐๓-๒-๐๑-๓๑๐๒-๐๐๑	นักทรัพยากรบุคคล	ชก.	๐๓-๒-๐๑-๓๑๐๒-๐๐๑	นักทรัพยากรบุคคล	ชก.	๓๔๙,๓๒๐ (๒๙,๑๑๐x๑๒)	-	-	๓๔๙,๓๒๐
๕	นางสาววราพร สิงขรเขต	ปริญญาตรี	๐๓-๒-๐๑-๓๘๐๑-๐๐๑	นักพัฒนามุข	ชก.	๐๓-๒-๐๑-๓๘๐๑-๐๐๑	นักพัฒนามุข	ชก.	๓๔๙,๓๒๐ (๒๙,๑๑๐x๑๒)	-	-	๓๔๙,๓๒๐
๖						๐๓-๒-๐๑-๓๖๐๑-๐๐๑	นักวิชาการสาธารณสุข	ปก./ชก.	๓๕๕,๓๒๐ (ค่ากลางเงินเดือน)	-	-	๓๕๕,๓๒๐ (กำหนดเพิ่ม)
๗	จำเริญวิชัย ภูปา	ปริญญาตรี	๐๓-๒-๐๑-๔๘๐๕-๐๐๑	จพง.ป้องกันฯ	ชง.	๐๓-๒-๐๑-๔๘๐๕-๐๐๑	จพง.ป้องกันฯ	ชง.	๒๙๖,๗๖๐ (๒๔,๗๓๐x๑๒)	-	-	๒๙๖,๗๖๐
๘	นายวารสิน ศรีสุธรรม	ปริญญาตรี	๐๓-๒-๐๑-๔๘๐๑-๐๐๑	จพง.พัฒนามุข	ชง.	๐๓-๒-๐๑-๔๘๐๑-๐๐๑	จพง.พัฒนามุข	ชง.	๒๔๔,๓๒๐ (๒๐,๓๖๐x๑๒)	-	-	๒๔๔,๓๒๐
๙	นางสาวอัญชุลี มาสูงเนิน	ปริญญาตรี	๐๓-๒-๐๑-๔๑๐๑-๐๐๑	จพง.ธุรการ	ชง.	๐๓-๒-๐๑-๔๑๐๑-๐๐๑	จพง.ธุรการ	ชง.	๒๑๒,๒๘๐ (๑๗,๖๙๐x๑๒)	-	-	๒๑๒,๒๘๐
พนักงานจ้างตามภารกิจ						พนักงานจ้างตามภารกิจ						
๑๐	นายวินัย ครอบงูญ	ปวส.	-	ผช.จพง.ป้องกันฯ	-	-	ผช.จพง.ป้องกันฯ	-	๑๔๘,๒๐๐ (๑๒,๓๕๐x๑๒)	-	-	๑๔๘,๒๐๐
๑๑	นายอุทัยวุฒิ โสตากุล	ปวส.	-	พนักงานขับรถยนต์ (ทักษะ)	-	-	พนักงานขับรถยนต์ (ทักษะ)	-	๑๗๐,๕๒๐ (๑๔,๒๑๐x๑๒)	-	-	๑๗๐,๕๒๐
๑๒	นางสาวจิรวรรณ นาขันธ์	ปริญญาตรี	-	ผช. นักทรัพยากรบุคคล	-	-	ผช. นักทรัพยากรบุคคล	-	๒๑๐,๙๖๐ (๑๗,๕๘๐x๑๒)	-	-	๒๑๐,๙๖๐
๑๓	นางสาวไอริน อุ่นคำ	ปริญญาตรี	-	ผช.นักวิเคราะห์	-	-	ผช.นักวิเคราะห์	-	๑๘๗,๒๐๐ (๑๕,๖๐๐x๑๒)	-	-	๑๘๗,๒๐๐
๑๔	นายคันชิต ราชบัณดิษฐ์	ปวส.	-	ผช.เจ้าพนักงานธุรการ	-	-	ผช.เจ้าพนักงานธุรการ	-	๑๔๓,๕๒๐ (๑๑,๙๖๐x๑๒)	-	-	๑๔๓,๕๒๐

ที่	ชื่อ - สกุล	คุณวุฒิ การศึกษา	กรอบอัตราเก่าเดิม			กรอบอัตรากำลังใหม่			เงินประจำตำแหน่ง			หมายเหตุ	
			เลขที่ตำแหน่ง	ตำแหน่ง	ระดับ	เลขที่ตำแหน่ง	ตำแหน่ง	ระดับ	เงินเดือน	เงินประจำตำแหน่ง	เงินค่าตอบแทน/ เงินเพิ่มอื่นๆ		
พนักงานจ้างทั่วไป						พนักงานจ้างทั่วไป							
๑๕	นายสุวรรณ	ปริญญาชาติ	ม.๖	-	พнг.ขับรถยนต์ (ems)	-	พнг.ขับรถยนต์ (ems)	-	๑๐๘,๐๐๐ (๙,๐๐๐x๑๒)	-	-	๑๐๘,๐๐๐	
๑๖	นายชาติชาย	ภูหัวดอน	ป.๖	-	คนงาน	-	คนงาน	-	๑๐๘,๐๐๐ (๙,๐๐๐x๑๒)	-	-	๑๐๘,๐๐๐	
๑๗	นายอ่อนจันทร์	นนยะโส	ม.๖	-	คนงาน	-	คนงาน	-	๑๐๘,๐๐๐ (๙,๐๐๐x๑๒)	-	-	๑๐๘,๐๐๐	
๑๘	นายอำพล	อินทะสอน	ปริญญาตรี	-	คนงาน	-	คนงาน	-	๑๐๘,๐๐๐ (๙,๐๐๐x๑๒)	-	-	๑๐๘,๐๐๐	
๑๙	นายตั้ง	ผาสุก	ป.๖	-	พนักงานขับรถยนต์ (บรรทุกน้ำ)	-	พนักงานขับรถยนต์ (บรรทุกน้ำ)	-	๑๐๘,๐๐๐ (๙,๐๐๐x๑๒)	-	-	๑๐๘,๐๐๐	
กองคลัง (๐๔)						กองคลัง (๐๔)							
๒๐	นางมลธิชา	อุบลชาติ	ปริญญาโท	๐๓-๒-๐๔-๒๑๐๒-๐๐๑	ผอ.กองคลัง (นักบริหารงานคลัง)	ต้น	๐๓-๒-๐๔-๒๑๐๒-๐๐๑	ผอ.กองคลัง นักบริหารงานคลัง	ต้น	๓๖๙,๔๘๐ (๓๐,๗๙๐x๑๒)	๔๒,๐๐๐ (๓,๕๐๐x๑๒)	-	๔๑๑,๔๘๐
๒๑	นางฉวีวรรณ	หมายมั่น	ปวส.	๐๓-๒-๐๔-๔๑๐๑-๐๐๒	จพง.ธุรการ	ชง.	๐๓-๒-๐๔-๔๑๐๑-๐๐๒	จพง.ธุรการ	ชง.	๒๕๕,๒๘๐ (๒๑,๒๙๐x๑๒)	-	-	๒๕๕,๒๘๐
๒๒	นางปราณี	เจริญทรัพย์	ปวท.	๐๓-๒-๐๔-๔๒๐๔-๐๐๑	จพง.จัดเก็บรายได้	ชง.	๐๓-๒-๐๔-๔๒๐๔-๐๐๑	จพง.จัดเก็บรายได้	ชง.	๒๔๕,๓๒๐ (๒๐,๓๖๐x๑๒)	-	-	๒๔๕,๓๒๐
๒๓	นายสิทธิรัตน์	ภูฉายา	ปริญญาตรี	๐๓-๒-๐๔-๔๒๐๓-๐๐๑	จพง.พัสดุ	ชง.	๐๓-๒-๐๔-๔๒๐๓-๐๐๑	จพง.พัสดุ	ชง.	๒๕๙,๔๔๐ (๒๑,๖๒๐x๑๒)	-	-	๒๕๙,๔๔๐
๒๔	นายจุฬารัตน์	สุนทะโรจน์	ปวช.	๐๓-๒-๐๔-๔๒๐๑-๐๐๑	จพง.การเงินและบัญชี	ปง.	๐๓-๒-๐๔-๔๒๐๑-๐๐๑	จพง.การเงินและบัญชี	ปง.	๒๑๐,๘๘๐ (๑๗,๕๗๐x๑๒)	-	-	๒๑๐,๘๘๐
พนักงานจ้างตามภารกิจ						พนักงานจ้างตามภารกิจ							
๒๕	นางทัศนีย์	ไกรเสน	ปริญญาตรี	-	ผช.นวก.คลัง	-	-	ผช.นวก.คลัง	-	๒๖๘,๖๘๐ (๒๒,๓๙๐x๑๒)	-	-	๒๖๘,๖๘๐
๒๖	นางสาวระมัย	ครองยุทธ	ปวส.	-	ผช.จพง.จัดเก็บรายได้	-	-	ผช.จพง.จัดเก็บรายได้	-	๑๔๓,๕๒๐ (๑๑,๙๖๐x๑๒)	-	-	๑๔๓,๕๒๐

ที่	ชื่อ - สกุล	คุณวุฒิการศึกษา	กรอบอัตราเก่าดั้งเดิม			กรอบอัตราค่าจ้างใหม่			เงินประจำตำแหน่ง			หมายเหตุ
			เลขที่ตำแหน่ง	ตำแหน่ง	ระดับ	เลขที่ตำแหน่ง	ตำแหน่ง	ระดับ	เงินเดือน	เงินประจำตำแหน่ง	เงินค่าตอบแทน/เงินพิเศษอื่นๆ	
กองช่าง (๐๕)			กองช่าง (๐๕)									
๒๗	ว่างเดิม		๐๓-๒-๐๕-๒๑๐๓-๐๐๑	ผอ.กองช่าง นักบริหารงานช่าง	ต้น	๐๓-๒-๐๕-๒๑๐๓-๐๐๑	ผอ.กองช่าง นักบริหารงานช่าง	ต้น	๓๙๓,๖๐๐ (ค่ากลางเงินเดือน)	๔๒,๐๐๐ (๓,๕๐๐x๑๒)	-	๔๓๕,๖๐๐ (ว่างเดิม)
๒๘	นางกรรณิการ์ วงศ์พล	ปวช.	๐๓-๒-๐๕-๔๑๐๑-๐๐๓	จพง.ธุรการ	ชง.	๐๓-๒-๐๕-๔๑๐๑-๐๐๓	จพง.ธุรการ	ชง.	๒๑๒,๒๘๐ (๑๗,๖๕๐x๑๒)	-	-	๒๑๒,๒๘๐
๒๙	ว่างเดิม		๐๓-๒-๐๕-๔๗๐๑-๐๐๑	นายช่างโยธา	ปง./ชง.	๐๓-๒-๐๕-๔๗๐๑-๐๐๑	นายช่างโยธา	ปง./ชง.	๒๙๗,๙๐๐ (ค่ากลางเงินเดือน)	-	-	๒๙๗,๙๐๐ (ว่างเดิม)
พนักงานจ้างตามภารกิจ						พนักงานจ้างตามภารกิจ						
๓๐	นายรัชชัย ภูญา	ปวส.	-	ผช. จพง.ประปา	-	-	ผช. จพง.ประปา	-	๑๕๓,๔๘๐ (๑๒,๗๙๐x๑๒)	-	-	๑๕๓,๔๘๐
๓๑	นายวรยุทธ พาที	ปวส.	-	ผช.นายช่างโยธา	-	-	ผช.นายช่างโยธา	-	๑๔๖,๗๖๐ (๑๒,๒๓๐x๑๒)	-	-	๑๔๖,๗๖๐
๓๒	นายอนันต์ สายทองคำ	ปวส.	-	ผช.นายช่างไฟฟ้า	-	-	ผช.นายช่างไฟฟ้า	-	๑๓๗,๑๖๐ (๑๑,๔๓๐x๑๒)	-	-	๑๓๗,๑๖๐
๓๓	นายเอกชัย วงศ์พล	ปวส.	-	พนักงานขับรถยนต์ (กระเช้า) (ทักษะ)	-	-	พนักงานขับรถยนต์ (กระเช้า) (ทักษะ)	-	๑๑๒,๘๐๐ (๙,๔๐๐x๑๒)	-	-	๑๑๒,๘๐๐
พนักงานจ้างทั่วไป						พนักงานจ้างทั่วไป						
๓๔	นายสุภาพ ภูโตนนา	ม.๓	-	พนง.จตมาตรวัดน้ำ	-	-	พนง.จตมาตรวัดน้ำ	-	๑๐๘,๐๐๐ (๙,๐๐๐x๑๒)	-	-	๑๐๘,๐๐๐
๓๕	นายวรวิทย์ ฉายแสง	ม.๓	-	พนง.ผลิตน้ำประปา	-	-	พนง.ผลิตน้ำประปา	-	๑๐๘,๐๐๐ (๙,๐๐๐x๑๒)	-	-	๑๐๘,๐๐๐
๓๖	ว่างเดิม		-	คนงาน	-	-	คนงาน	-	๑๐๘,๐๐๐ (๙,๐๐๐x๑๒)	-	-	๑๐๘,๐๐๐ (ว่างเดิม)

ที่	ชื่อ - สกุล	คุณวุฒิการศึกษา	กรอบอัตราเก่าเดิม			กรอบอัตราเก่าใหม่			เงินเดือน	เงินประจำตำแหน่ง		หมายเหตุ
			เลขที่ตำแหน่ง	ตำแหน่ง	ระดับ	เลขที่ตำแหน่ง	ตำแหน่ง	ระดับ		เงินประจำตำแหน่ง	เงินค่าตอบแทน/เงินพิเศษอื่นๆ	
กองการศึกษา(๑๘)						กองการศึกษา(๑๗)						
๓๗	ว่างเดิม		๐๓-๒-๐๘-๒๑๐๗-๐๐๑	ผอ.กองการศึกษา (นักบริหารงานการศึกษา)	ต้น	๐๓-๒-๐๘-๒๑๐๗-๐๐๑	ผอ.กองการศึกษา (นักบริหารงานการศึกษา)	ต้น	๓๙๓,๖๐๐ (ค่ากลางเงินเดือน)	๔๒,๐๐๐ (๓,๕๐๐x๑๒)	-	๔๓๕,๖๐๐ (ว่างเดิม)
๓๘	นางสาวประวีณา บึงตาเนร	ปริญญาตรี	๐๓-๒-๐๘-๓๘๐๓-๐๐๑	นักวิชาการศึกษา	ชก.	๐๓-๒-๐๘-๓๘๐๓-๐๐๑	นักวิชาการศึกษา	ชก.	๓๖๒,๖๔๐ (๓๐,๒๒๐x๑๒)	-	-	๓๖๒,๖๔๐
๓๙	นายวิชัย กันยา	ปริญญาตรี	๐๓-๒-๐๘-๓๘๐๖-๐๐๑	นักสันทนการ	ชก.	๐๓-๒-๐๘-๓๘๐๖-๐๐๑	นักสันทนการ	ชก.	๓๒๓,๗๖๐ (๒๖,๙๘๐x๑๒)	-	-	๓๒๓,๗๖๐
๔๐	นายอดิสรณ์ อุดโรกุล	ปริญญาตรี	๐๓-๒-๐๘-๔๑๐๑-๐๐๔	จพง.ธุรการ	ชง.	๐๓-๒-๐๘-๔๑๐๑-๐๐๔	จพง.ธุรการ	ชง.	๒๔๔,๓๒๐ (๒๐,๓๖๐x๑๒)	-	-	๒๔๔,๓๒๐
ศูนย์พัฒนาเด็กเล็กวัดคงสมบุญรณีสัมคศิริธรรม						ศูนย์พัฒนาเด็กเล็กวัดคงสมบุญรณีสัมคศิริธรรม						
๔๑	ว่างเดิม		๐๓ ๒ ๐๘ ๖๖๐๐ ๓๔๓	ครู	คศ.๑	๐๓ ๒ ๐๘ ๖๖๐๐ ๓๔๓	ครู	คศ.๑	-	-	-	
พนักงานจ้างตามภารกิจ						พนักงานจ้างตามภารกิจ						
๔๒	นางสาวรวริสา พิมพ์ลาย	ปริญญาตรี	-	ผู้ดูแลเด็ก (หัดชะ)	-	-	ผู้ดูแลเด็ก (หัดชะ)	-	-	-	-	
ศูนย์พัฒนาเด็กเล็กบ้านตงกลาง						ศูนย์พัฒนาเด็กเล็กบ้านตงกลาง						
๔๓	นางบัวผัน สายทองคำ	ปริญญาโท	๐๓ ๒ ๐๘ ๖๖๐๐ ๓๔๒	ครู	คศ.๒	๐๓ ๒ ๐๘ ๖๖๐๐ ๓๔๒	ครู	คศ.๒	-	-	-	
๔๔	ว่างเดิม		๐๓ ๒ ๐๘ ๖๖๐๐ ๓๔๔	ครู	คศ.๑	๐๓ ๒ ๐๘ ๖๖๐๐ ๓๔๔	ครู	คศ.๑	-	-	-	
๔๕	ว่างเดิม		๐๓ ๒ ๐๘ ๖๖๐๐ ๓๔๕	ครู	คศ.๑	๐๓ ๒ ๐๘ ๖๖๐๐ ๓๔๕	ครู	คศ.๑	-	-	-	
ศูนย์พัฒนาเด็กเล็กบ้านตงสวรรค์						ศูนย์พัฒนาเด็กเล็กบ้านตงสวรรค์						
๔๖	นางณัฐนันท์ พรหมเสนา	ปริญญาโท	๐๓ ๒ ๐๘ ๖๖๐๐ ๓๔๑	ครู	คศ.๒	๐๓ ๒ ๐๘ ๖๖๐๐ ๓๔๑	ครู	คศ.๒	-	-	-	
พนักงานจ้างตามภารกิจ						พนักงานจ้างตามภารกิจ						
๔๗	นางสาวมะลิวัลย์ โพธิ์นาง	ปริญญาตรี	-	ผู้ดูแลเด็ก (หัดชะ)	-	-	ผู้ดูแลเด็ก (หัดชะ)	-	-	-	-	
หน่วยตรวจสอบภายใน (๑๒)						หน่วยตรวจสอบภายใน (๑๒)						
๔๘						๐๓ ๒ ๑๒ ๓๒๐๕ ๐๐๑	นักวิชาการตรวจสอบภายใน	ปก./ชก.	๓๕๕,๓๒๐ (ค่ากลางเงินเดือน)	-	-	๓๕๕,๓๒๐ (กำหนดเพิ่ม)

๑๓. แนวทางการพัฒนาข้าราชการ และพนักงานจ้างของเทศบาลตำบลดงสมบูรณ์

เทศบาลตำบลดงสมบูรณ์ ได้กำหนดแนวทางการพัฒนาข้าราชการ หรือพนักงานเทศบาลและพนักงานจ้างเพื่อเพิ่มพูนความรู้ ทักษะทัศนคติ ที่มีคุณธรรมและจริยธรรม อันจะทำให้การปฏิบัติหน้าที่ของข้าราชการ หรือพนักงานเทศบาลและพนักงานจ้าง เป็นไปอย่างมีประสิทธิภาพและประสิทธิผล โดยกำหนดให้ข้าราชการ หรือพนักงานเทศบาลและพนักงานจ้าง ได้มีโอกาสได้รับการพัฒนา ตามแนวทางการพัฒนาข้าราชการ พนักงานเทศบาล และพนักงานจ้าง ไว้ในแผนอัตรากำลัง ๓ ปี เป็นรอบระยะเวลา ๓ ปี เช่นเดียวกับการวางแผนอัตรากำลัง ๓ ปี ดังนี้

๑) การพัฒนาพนักงานเทศบาลสายบริหาร

๑.๑ สนับสนุนให้เข้าร่วมการฝึกอบรมและสัมมนาในด้านความรู้เกี่ยวกับการบริหารงาน และการปฏิบัติราชการอย่างน้อยปีละ ๒ หลักสูตร

๑.๒ สนับสนุนให้เข้ารับการศึกษาดูงาน เพื่อเพิ่มพูนประสบการณ์ และพัฒนาวิสัยทัศน์ในการกำหนดนโยบาย การพัฒนาผู้ใต้บังคับบัญชา อย่างน้อยปีละ ๑ ครั้ง

๑.๓ ส่งเสริมสนับสนุนให้เข้ารับการศึกษาต่อให้มีคุณวุฒิสูงขึ้น

๑.๔ สนับสนุนให้เข้ารับการปฏิบัติธรรม การฝึกจิต - สมาธิ ตามหลักศาสนาที่ตนนับถือ

๑.๕ สนับสนุนให้เข้ารับการฝึกทักษะด้านเทคโนโลยีสารสนเทศ เพื่อนำมาปรับใช้กับการบริหารงานอย่างมีประสิทธิภาพ รวดเร็ว และคุ้มค่า เกิดประโยชน์สูงสุดต่อประชาชน อย่างน้อยปีละ ๑ หลักสูตร

๒) การพัฒนาพนักงานเทศบาลสายงานผู้ปฏิบัติ

๒.๑ สนับสนุนให้เข้ารับการฝึกอบรมและสัมมนาในด้านความรู้เกี่ยวกับการปฏิบัติราชการในหน้าที่ที่ได้รับมอบหมาย และการปฏิบัติตนในการให้บริการประชาชน อย่างน้อยปีละ ๑ หลักสูตร

๒.๒ สนับสนุนให้เข้ารับการศึกษาดูงานด้านการให้บริการประชาชน และการปฏิบัติราชการ เพื่อเพิ่มพูนประสบการณ์และนำมาปรับใช้กับการให้บริการประชาชน อย่างน้อยปีละ ๑ ครั้ง

๒.๓ ส่งเสริมสนับสนุนให้เข้ารับการศึกษาต่อให้มีคุณวุฒิสูงขึ้น

๒.๔ สนับสนุนให้เข้ารับการปฏิบัติธรรม การฝึกจิต - สมาธิ ตามหลักศาสนาที่ตนนับถือ

๒.๕ สนับสนุนให้เข้ารับการฝึกทักษะด้านเทคโนโลยีสารสนเทศ เพื่อนำมาปรับใช้กับการปฏิบัติหน้าที่ราชการได้อย่างมีประสิทธิภาพ รวดเร็ว คุ้มค่า เกิดประโยชน์สูงสุดต่อประชาชน อย่างน้อยปีละ ๑ หลักสูตร

๒.๖ สนับสนุนให้มีการจัดสรรงบประมาณเพื่อดำเนินการจัดหาเครื่องมืออุปกรณ์ในการปฏิบัติหน้าที่ราชการให้เพียงพอกับปริมาณงาน และทันยุคทันสมัยอยู่เสมอ เพื่อประสิทธิภาพการให้บริการประชาชน

๒.๗ จัดให้มีการประชุมเพื่อซักซ้อมการปฏิบัติหน้าที่ราชการ และเสริมสร้างความรู้ ความเข้าใจในอำนาจหน้าที่ของแต่ละส่วนราชการ อย่างน้อยเดือนละ ๑ ครั้ง

๓) การพัฒนาพนักงานจ้าง

๓.๑ จัดให้มีการฝึกอบรมสัมมนาในด้านความรู้เกี่ยวกับการบริหารงาน และการให้บริการประชาชนอย่างน้อยปีละ ๑ หลักสูตร

๓.๒ ส่งเสริมสนับสนุนให้เข้ารับการศึกษาต่อให้มีคุณวุฒิสูงขึ้น

๓.๓ สนับสนุนให้เข้ารับการฝึกทักษะด้านเทคโนโลยีสารสนเทศ เพื่อนำมาปรับใช้กับการปฏิบัติงานได้อย่างมีประสิทธิภาพ รวดเร็ว คุ้มค่า เกิดประโยชน์สูงสุดต่อประชาชนโดยรวมอย่างน้อยปีละ ๑ หลักสูตร

๔. การพัฒนาพนักงานเทศบาลผู้ได้รับการบรรจุแต่งตั้งใหม่ หรือเปลี่ยนสายงาน หรือ เลื่อนตำแหน่งใหม่

๔.๑ จัดให้มีการปฐมนิเทศ การฝึกอบรมด้านการปฏิบัติหน้าที่ ระเบียบกฎหมาย ขั้นตอนและวิธีการทำงานของราชการ รวมทั้งโครงสร้างองค์กร ความรู้เกี่ยวกับพื้นที่ในการปฏิบัติงาน

๔.๒ จัดให้มีการทดลองปฏิบัติงาน ภายใต้การกำกับดูแลและสอนงานอย่างใกล้ชิดของผู้บังคับบัญชา หรือ ผู้ได้รับมอบหมายจากนายกเทศบาลตำบล

๔.๓ จัดให้มีการทดสอบความรู้ด้านระเบียบ กฎหมาย และขั้นตอนการปฏิบัติหน้าที่ราชการเป็นระยะ เพื่อกระตุ้นให้ผู้ได้รับการบรรจุแต่งตั้งใหม่ มีการค้นคว้าศึกษาในเรื่องที่เกี่ยวข้องกับหน้าที่ของตนเองอย่างสม่ำเสมอ

๑๔. ประกาศคุณธรรมจริยธรรมของข้าราชการ พนักงาน และลูกจ้างของเทศบาลตำบลดงสมบูรณ์

เพื่อให้พนักงานเทศบาลและพนักงานจ้างของเทศบาลตำบลดงสมบูรณ์ ยึดถือเป็นมาตรฐานในการปฏิบัติหน้าที่ราชการ และการให้บริการประชาชน

๑. พนักงานเทศบาลและพนักงานจ้างเทศบาลตำบลดงสมบูรณ์ จะพึงปฏิบัติหน้าที่ราชการด้วยความซื่อสัตย์ สุจริต และเที่ยงธรรม

๒. พนักงานเทศบาลและพนักงานจ้างเทศบาลตำบลดงสมบูรณ์ จะพึงปฏิบัติหน้าที่ราชการด้วยความอดุสาหะ เอาใจใส่ รมณ์ตระวัง และจะพึงรักษาประโยชน์ ของทางราชการอย่างเต็มกำลังความสามารถ

๓. พนักงานเทศบาลและพนักงานจ้างเทศบาลตำบลดงสมบูรณ์ จะพึงปฏิบัติหน้าที่ราชการด้วยความรอบคอบ รวดเร็ว ขยันหมั่นเพียร

๔. พนักงานเทศบาลและพนักงานจ้างเทศบาลตำบลดงสมบูรณ์ จะพึงปฏิบัติราชการด้วยความสามัคคี สุภาพเรียบร้อย ต่อเพื่อนร่วมงาน และประชาชนผู้มาติดต่องานด้วยความจริงใจ และจะไม่กระทำการใดที่เป็น การกลั่นแกล้งซึ่งกันและกัน

๕. พนักงานเทศบาลและพนักงานจ้างเทศบาลตำบลดงสมบูรณ์ จะพึงปฏิบัติราชการ โดยคำนึงถึงประโยชน์ของทางราชการและให้บริการประชาชนอย่างเสมอภาค ให้ความสะดวก ความเป็นธรรม และให้การสงเคราะห์แก่ประชาชนผู้มาติดต่อราชการโดยไม่ชักช้า

๖. พนักงานเทศบาลและพนักงานจ้างเทศบาลตำบลดงสมบูรณ์ จะพึงปฏิบัติราชการ โดยไม่ดูหมิ่นเหยียดหยาม ประชาชนผู้มาติดต่อราชการ
